

## بررسی اولویت‌های شهروندان در بهسازی پارک‌ها و فضاهای سبز شهری در بیرجند

سید محمدرضا خلیل نژاد

دانشجوی دکتری برنامه‌ریزی منظر، دانشگاه فنی کایزرسلاترن، آلمان  
گروه علوم باغبانی و مهندسی فضای سبز، دانشگاه فردوسی مشهد

(تاریخ دریافت: ۱۳۹۰/۱۲/۶؛ تاریخ تصویب: ۱۳۹۳/۱۰/۲۴)

### چکیده

پارک‌ها و فضاهای سبز شهری همچون سایر فضاهای شهری، دچار فرسایش شده و نیازمند مرمت می‌باشند تا خدمات محیط‌زیستی و اجتماعی آن‌ها تدوام یابد. در بهسازی فضاهای سبز شهری بایستی اولویت‌های شهروندان مطالعه شود. هدف این تحقیق، شناخت اولویت‌های شهروندان در خصوص بهسازی پارک‌ها و فضاهای سبز عمومی شهر بیرجند (مرکز استان خراسان جنوبی) است. روش انجام تحقیق به صورت اسنادی-تحلیلی و پیمایشی است که بخش اعظم اطلاعات از طریق توزیع پرسشنامه بین ساکنان نواحی چهارگانه شهر بیرجند اخذ شده و تحلیل نهایی بر روی آن صورت گرفته است. یافته‌های تحقیق نشان می‌دهد که اولویت‌های شهروندان مختلف با توجه به متغیرهای جمعیت‌شناختی و ویژگی‌های اقتصادی-اجتماعی آنان در برخی زمینه‌ها کاملاً متفاوت بوده و هر قشر نیازهای خاص خویش را دارد. اما، در یک نگاه کلی و بر اساس نظر شهروندان، گونه‌های گیاهی پارک‌ها و فضاهای سبز شهر بیرجند، نیاز به تنوع‌بخشی داشته و این امر باید استفاده از همه انواع گیاهان (پهن‌برگان، سوزنی‌برگان و گیاهان پوششی و فصلی) تحقق یابد. بیشتر مردم بهبود سرویس‌های بهداشتی، آبخوری‌ها و وسایل بازی کودکان را در اولویت می‌دانند. همچنین، توجه به نیازهای جوانان و دانشجویان در بهسازی پارک‌ها، بیشترین اولویت را، و پیاده‌روهای سنگی، بیشترین طرفدار را داشته است.

**کلید واژه‌ها:** اولویت‌های شهروندان، بهسازی پارک‌ها، فضاهای سبز شهری، بیرجند

## سرآغاز

فضاهای سبز شهری از عناصری هستند که زمینه پایداری محیط‌زیستی شهرها را فراهم آورده (Jim, 2004) و برخی تنش‌های زیستی مرتبط با تغییر اقلیم را کاهش داده و فضای باز راحت‌تری را برای شهروندان فراهم می‌آورند (Sanesi et al., 2009). امروزه، تصور بر این است که فضاهای سبز شهری نقش قابل توجهی در تأمین نیازهای روانی و اجتماعی شهروندان داشته و در میان خدماتی که توسط این فضاها ارائه می‌شود، خدماتی که با سلامت و به‌زیستی انسانی مرتبط است به تدریج جزو اولویت‌های ضروری شهروندان تلقی می‌شود. فضاهای سبز شهری فرصت‌هایی را برای اصلاح وضعیت شهروندان از قبیل بی‌تحركی فزاینده، جمعیت، افزایش سطح استرس ذهنی در رابطه با زندگی شهری و شیوه‌های کار معاصر فراهم می‌آورند (Sanesi et al., 2006).

آن چه مسلم است، این که پارک‌ها و فضاهای سبز همچون سایر فضاهای شهری از زمان احداث و در طول زمان، دچار فرسایش شده و از رو نیازمند مرمت می‌باشند تا خدمات محیط‌زیستی و اجتماعی آن‌ها تداوم یابد. زیرا، فرسودگی یکی از مهم‌ترین مسایل مربوط به فضای شهری است که سبب بی‌سازمانی، عدم تعادل، عدم تناسب و بی‌قوارگی آن می‌شود. امین‌زاده (۱۳۸۶)، از جمله راه‌کارهای حفاظت از هویت و یکپارچگی مناظر شهری را ایجاد ضوابطی برای تخریب کمتر محیط و اولویت دادن به بهسازی و ساماندهی به جای نوسازی می‌داند. مطالعات نشان می‌دهد که بهسازی محیطی، با قضاوت‌ها و دیدگاه‌های فرهنگی جامعه گره خورده و دیدگاه‌های اجتماعی در برنامه‌ریزی و تعیین راه‌کارهای بهسازی محیطی می‌باید، مورد توجه قرار گیرد (Trigger et al., 2008). از طرفی مسایل اجتماعی، نیازها و نگرش‌های عمومی روی کیفیت و کمیت فضاهای سبز اثر می‌گذارد. به طوری که بهسازی فضاهای سبز و پارک‌های شهری احتیاج به برنامه مشخصی دارد که کشف نیازها و نگرش‌های عمومی، بخش مهمی از پیش‌نیازهای تدوین این برنامه جامع است.

بر این اساس مساله تحقیق حاضر این است که اولویت‌های شهروندان در بهسازی پارک‌ها و فضاهای سبز شهری در شهر بیرجند چیست تا متناسب با این اولویت‌ها زمینه بهسازی مردم‌پسندتری فراهم شود؟ هدف اصلی این تحقیق این است که

تاثیر ویژگی‌های جمعیت‌شناختی (سن، جنس، تحصیلات و ...) را بر تعیین اولویت‌های بهسازی پارک‌ها مشخص نموده و به یک جمع‌بندی در خصوص اولویت‌های بهسازی فضاهای سبز شهری و پارک‌های بیرجند دست یابد.

## مواد و روش‌ها

### منطقه مورد مطالعه

محدوده مورد مطالعه در این پژوهش، شهر بیرجند (مرکز استان خراسان جنوبی) است (شکل ۱). امروزه، بخش عمده فضاهای سبز عمومی شهر بیرجند را پارک‌ها تشکیل می‌دهند. براساس بررسی کمیسیون فضای سبز و زیباسازی شهرداری بیرجند (۱۳۸۷)، مردم این شهر ارتباط تنگاتنگی با فضاهای سبز شهری دارند، به طوری که اولین اولویت تفریحی ۶۵٪ مردم در شرایط آب و هوایی مساعد، استفاده از پارک‌های شهری است. این در حالی است که سابقه احداث برخی از پارک‌ها و فضاهای سبز این شهر به بیش از سی تا چهل سال می‌رسد و طی این مدت تغییرات در این محیط‌ها متناسب با تغییرات اجتماعی و فرهنگی شهر صورت پذیرفته است و بسیاری از پارک‌های قدیمی، جذابیت‌های چندانی برای جذب بازدیدکنندگان ندارند. از این رو، بررسی اولویت‌های مردمی در بهسازی پارک‌ها و فضاهای سبز شهری ضروری می‌نماید. نکته مهم این که با توجه به نقش فضاهای سبز این شهر در سلامت شهروندان و پایداری شهر، بررسی‌های اندکی برای آگاهی از کیفیت و کمیت عوامل مؤثر در بهسازی این عرصه‌ها انجام شده است. به طوری که می‌توان گفت پس از احداث پارک‌های عمومی متعددی که در دو دهه اخیر صورت گرفته ارزیابی از اولویت‌های شهروندان در مورد بهسازی این فضاها انجام نشده است. در این زمینه، فقط می‌توان به مطالعه خلیل‌نژاد و کیانی (۱۳۹۱) استناد نمود.

### روش پژوهش

با توجه به موضوع تحقیق، حوزه مطالعاتی و مسایل آن، برای تکمیل اطلاعات مورد نیاز پژوهش حاضر، ترکیبی از روش‌های اسنادی-تحلیلی و پیمایشی استفاده شده است. اطلاعات مورد نیاز در بخش مطالعات کتابخانه‌ای بیشتر از منابع مدون و معتبر اخذ شده و در بخش جمع‌آوری نظر ساکنان نواحی مختلف شهر بیرجند، روند تحقیق به صورت میدانی و توزیع پرسشنامه بین

سبز، بستگی زیادی به اوضاع اقتصادی- اجتماعی جامعه و ویژگی‌های جمعیت‌شناختی شهروندان دارد، بنابراین جامعه آماری بر اساس معیارهایی مانند سن، جنس، تحصیلات، درآمد، اشتغال و محل سکونت تفکیک شده تا بتوان بین متغیرهای اقتصادی- اجتماعی و اولویت‌های هر گروه ارتباط ایجاد نمود (Korpela et al., 2008). از مجموع پاسخ‌دهندگان ۵۴ درصد، مردان و بقیه زنان می‌باشد. جدول‌های (۱، ۲، ۳ و ۴)، ویژگی‌های جمعیت‌شناختی پاسخ‌دهندگان را نشان می‌دهند. بر این اساس، با استفاده از روش نمونه‌گیری وضعی، پاسخ‌دهندگانی با ساختارهای جمعیت‌شناختی متفاوت از چهار ناحیه شهری، انتخاب شده و در نهایت، برای سنجش اولویت‌های شهروندان، از فرمول سطح همگن استفاده شده که در آن سطوح مختلف رضایت‌مندی مشخص شده است.

شهروندان، صورت گرفته و به تحلیل نهایی موجود منتهی شده است. در این پژوهش، جهت تعیین اعتبار ابزار اندازه‌گیری از روش آلفای کرونباخ استفاده شده است. بدین‌منظور، تعدادی پرسشنامه در بین جامعه آماری موردنظر توزیع و سپس جمع‌آوری شد و مقدار  $r = 0/797$  به دست آمد. با توجه به این که مقیاس بررسی کل شهر بیرجند بوده و هدف این است که دیدگاه شهروندان در خصوص اولویت‌های بهسازی پارک‌های و فضاهای سبز این شهر اتخاذ شود، بنابراین جامعه آماری تحقیق، کل شهر بیرجند است که با توجه به هدف تحقیق و مشخصات کلی فضای سبز این شهر انتخاب شده و حجم نمونه با استفاده از فرمول کوکران، برابر ۴۰۰ نفر از شهروندان، محاسبه شده است. از طرفی، به این علت که تعیین برنامه‌های آتی بهسازی پارک‌های شهری و بهینه‌سازی استفاده شهروندان از فضاهای

جدول (۱): ساختار سنی و جنسی پاسخ‌دهندگان به پرسشنامه

| سن  | زیر ۱۵ سال |     | ۱۵ تا ۳۰ سال |     | ۳۰ تا ۵۰ سال |     | بالتر از ۵۰ سال |     |
|-----|------------|-----|--------------|-----|--------------|-----|-----------------|-----|
|     | زن         | مرد | زن           | مرد | زن           | مرد | زن              | مرد |
| زن  | ۵          | ۷   | ۷۸           | ۹۰  | ۸۰           | ۹۲  | ۲۲              | ۲۶  |
| مرد | ۷          | ۷   | ۹۰           | ۹۰  | ۹۲           | ۹۲  | ۲۶              | ۲۶  |
| جمع | ۱۲         | ۱۲  | ۱۶۸          | ۱۶۸ | ۱۷۲          | ۱۷۲ | ۴۶              | ۴۶  |

جدول (۲): سطح تحصیلات پاسخ‌دهندگان به پرسشنامه (به درصد)

| تحصیلات | کارشناسی ارشد و بالاتر | کاردانی و کارشناسی | دیپلم | زیر دیپلم |
|---------|------------------------|--------------------|-------|-----------|
|         | ۳                      | ۳۲                 | ۴۰    | ۲۵        |

جدول (۳): وضعیت شغلی پاسخ‌دهندگان به پرسشنامه (به درصد)

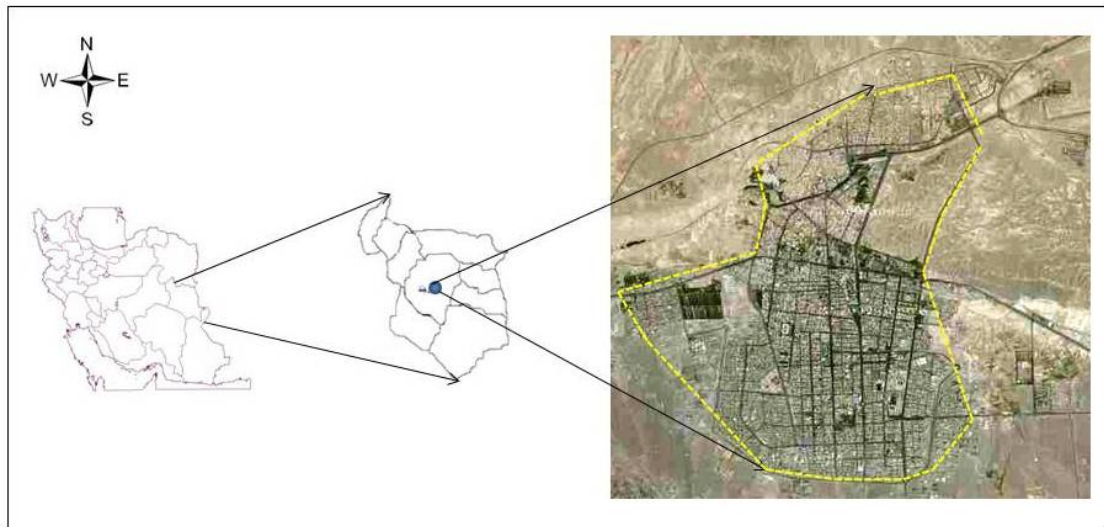
| شغل | شاغل | خانه‌دار | بیکار و جویای کار | بازنشسته |
|-----|------|----------|-------------------|----------|
|     | ۵۱   | ۲۲       | ۱۸                | ۹        |

جدول (۴): میزان درآمد ماهیانه پاسخ‌دهندگان به پرسشنامه (به درصد)

| درآمد ماهیانه (هزار تومان) | بالای ۷۰۰ | بین ۳۰۰ تا ۷۰۰ | بین ۱۰۰ تا ۳۰۰ | زیر ۱۰۰ |
|----------------------------|-----------|----------------|----------------|---------|
|                            | ۱/۵       | ۲۴/۵           | ۳۶/۵           | ۳۷/۵    |

کمبود امکانات پارک‌ها برای تجدید حیات و باززنده‌سازی آن‌ها، طرح جامع تهیه و اقدام‌های لازم انجام شد. در ایران نیز در طرح‌ها و مطالعات نظری، بازپیرایی بوستان دانشجو، پارک بعثت و پارک شهر تهران مورد توجه قرار گرفته است که در این میان می‌توان به مطالعات بازپیرایی پارک بعثت اشاره نمود که در سال

اولین بار پارک سنترال نیویورک، قدیمی‌ترین پارک دنیا در سال ۱۹۷۵، میلادی باززنده‌سازی شد. همچنین، پارک بلویل پاریس، دیسنی‌لند پاریس و لندن، لونا پارک ملبورن، پارک هاستینگز ونکوور، پارک‌های مونت‌فیلد لندن، و نورفولک هریتیج شفیلد از جمله پارک‌هایی بودند که با شروع مساله تخریب، فرسایش و



شکل (۱): موقعیت و محدوده منطقه مورد مطالعه  
مقیاس تصویر هوایی: ۱:۱۰۰۰۰۰

استفاده شهروندان از پارک‌ها و فضاهای سبز، حفظ عناصر و شاخص‌های مورد توجه مردم، افزایش زمان استفاده برای بازدیدکنندگان، حفظ پوشش گیاهی و جلوگیری از تبدیل شدن فضاهای سبز و پارک‌ها برای استفاده‌های نامطلوب و مضر، به انجام می‌رسد (میرزایی، ۱۳۸۷). حفاظت و معاصر سازی، مرمت و احیای ویژگی‌های زیبایی‌شناختی برای ارتقای کیفیت بصری و فضایی، از سایر اهداف بهسازی پارک‌های شهری است که بر مبنای اصولی همچون سودبخش بودن عملکردهای پیشنهاد شده، تغییر عملکرد مشروط بر ارتقای کیفیت روح و طبیعت مجموعه و حفظ و ارتقای ارزش‌های اجتماعی، به انجام می‌رسد (ر. ک به: حبیبی و مقصودی، ۱۳۸۸).

از آن‌جا که عملکرد مناسب فعالیت‌ها در پارک‌ها، ارتباط زیادی با نحوه استفاده شهروندان از این فضاها دارد، از این رو بررسی اولویت‌های مردمی در بهسازی پارک‌ها، نقش مهمی در وقوع عملکرد مناسب فعالیت‌ها در این فضاهای شهری خواهد داشت. کمیت و کیفیت استفاده و فعالیت شهروندان در پارک‌ها و فضاهای سبز بهسازی‌شده، نشان می‌دهد که فرایند بهسازی چقدر موفقیت‌آمیز بوده و این به میزان زیادی به ترجیحات و اولویت‌های مردمی وابسته است. بر این اساس، لازم است عوامل مؤثر در تقاضای تفرجگاهی مورد بررسی قرار گرفته و نتایج آن در بهسازی پارک‌ها به کار گرفته شود. برای این منظور مطالعه رفتاری استفاده‌کنندگان، از طریق پرسشنامه انجام می‌گیرد. از طریق پرسشنامه، شناخت بازدیدکنندگان مختلف، طیف نیازها،

۱۳۷۵، انجام شده است (میرزایی، ۱۳۸۷).

تلفیق بررسی و مشاهدات میدانی در منظر با نتایج پرسشنامه توزیع‌شده بین بازدیدکنندگان و شهروندان، یکی از رایج‌ترین روش‌های تحقیق در حوزه برنامه‌ریزی و مدیریت پارک و منظر می‌باشد. پرسشنامه رایج‌ترین وسیله‌ای است که برای شناخت خواسته‌های مردم توسط برنامه‌ریز استفاده می‌شود. اسپیرن (۱۳۸۷)، مردم را بخشی از منظر می‌داند. بنابراین، بررسی دیدگاه‌ها و نظرات عمومی متناسب با ویژگی‌های جمعیت‌شناختی آنان، در پیشینه تحقیقاتی این حوزه از جایگاه حایز اهمیتی برخوردار است (Mosquera & Sánchez, 2011; Westerberg et al., 2010; White & Gatersleben, 2011; Cohen et al., 2010; Clement & Cheng, 2011; Jim & Lo, 2010).

بهسازی شامل سلسله اقدام‌هایی است که به منظور بهبود کالبد، که در نتیجه فرسایش فعالیت تحقق یافته است، در کوتاه‌مدت صورت می‌پذیرد. در واقع، بهسازی زمانی صورت می‌گیرد که فرسودگی نسبی فضا از لحاظ عملکردی حادث شده باشد. بهسازی فرایندی است که طی آن می‌توان به بهبود وضعیت فضا، مجموعه و بنای نه‌چندان مطلوب موجود پرداخت و با تغییر عملکرد و معاصر سازی، سازمان فضایی مطلوبی را ایجاد کرد (حبیبی و مقصودی، ۱۳۸۸).

بهسازی پارک‌ها و فضاهای سبز شهری با اهداف ارتقای کیفیت محیط برای استفاده و حضور همه گروه‌های سنی و جنسی، کاهش هزینه‌های دوباره‌سازی و نوسازی کامل، بهینه‌سازی

تعیین گرایش و روند استفاده و حفظ موجودیت پارک‌ها فراهم می‌شود (گشتاسب، ۱۳۸۷).

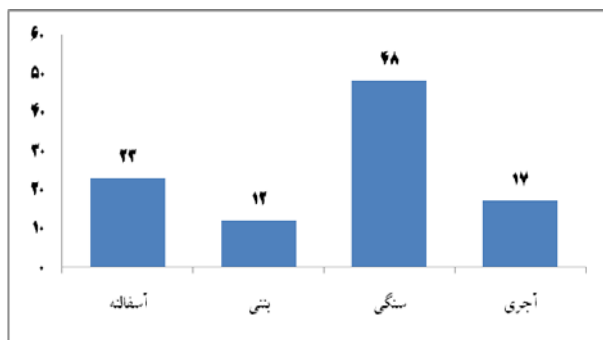
### یافته‌ها

تجزیه و تحلیل داده‌های اجتماعی در چارچوب گروه‌بندی‌های محل سکونت، سن، جنس، تحصیلات، اشتغال و میزان درآمد بوده است که بر اساس آن، نتایج حاصل از پرسشنامه در خصوص متغیرهای فضای سبز شهری (اولویت‌ها و نیازها) مورد تحلیل قرار گرفته است. این روش که به وسیله کمیسیون بازرگری منابع تفرجگاهی آمریکا<sup>(۱)</sup> ارایه شده است، بر اساس

روابط و عوامل اقتصادی- اجتماعی و شرایط موجود پارک‌ها و فضاهای سبز عمومی، نقش این مکان‌ها را در شهر ارزیابی می‌کند (محمدی و همکاران، ۱۳۸۶). در این روش که مبتنی بر مصاحبه انجام می‌گیرد، عوامل مختلف اقتصادی- اجتماعی (درآمد، آموزش، اشتغال، محل سکونت، سن، جنس) و رابطه این متغیرها با نوع فعالیت‌های تفرجگاهی سنجیده می‌شود. بر پایه نتایج به دست آمده، تقاضای تفرجگاهی آینده با توجه به تغییرات احتمالی این متغیرها، پیش‌بینی می‌شود (مجنونیان، ۱۳۷۴). یافته‌های کلی این پژوهش در قالب جدول (۵)، ارایه شده است.

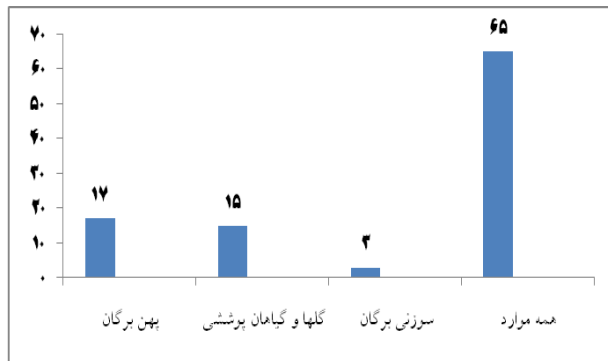
جدول (۵): یافته‌های کلی در مورد اولویت‌های شهروندان در بهسازی پارک‌های و فضاهای سبز شهری در بیرجند

| توزیع نحوه پاسخگویی در نمونه به درصد           |                                |  |                                       | اولویت مورد بررسی                |
|--|--------------------------------|--|---------------------------------------|----------------------------------|
| آجری   | سنگی                           | بتنی   | آسفالته                               | جنس کف‌سازی                      |
| ۱۷   | ۴۸                             | ۱۲   | ۲۳                                    | تنوع گیاهی موجود                 |
| در برخی مناطق؛ متنوع و در بیشتر مناطق؛ کم‌تنوع | تنوع متوسط و نیازمند تنوع‌بخشی | فاقد تنوع و در فصول مختلف دارای منظر یکنواخت | متنوع و در فصول مختلف دارای منظر زیبا | نوع گیاه مورد علاقه              |
| ۲۵   | ۴۲                             | ۱۵   | ۱۸                                    | کیفیت نورپردازی                  |
| همه موارد                                      | سوزنی‌برگان زینتی              | گل‌ها و گیاهان پوششی                         | پهن‌برگان زینتی                       | بازنگری ملزومات پارک‌ها          |
| ۶۵   | ۳                              | ۱۵   | ۱۷                                    | توجه به نیاز اقشار خاص در بهسازی |
| کم‌تنوع ولی زیبا                               | تنوع و مطلوبیت در حد متوسط     | کم‌تنوع، زشت و نامطلوب                       | متنوع، زیبا و مطلوب                   | کاربری غرفه‌های پارک‌ها          |
| ۱۵   | ۵۸                             | ۵  | ۲۲                                    |                                  |
| توالت‌ها و آبخوری‌ها                           | پیاده‌روها و مسیرها            | وسایل بازی کودکان                            | نیمکت‌ها و سطوح‌های زیاله             |                                  |
| ۵۲   | ۸                              | ۳۲   | ۸                                     |                                  |
| معلولین  | جوانان و دانشجویان             | کودکان                                       | بانوان                                |                                  |
| ۱۹   | ۳۴                             | ۲۴   | ۲۳                                    |                                  |
| فروش مواد غذایی                                | فرهنگی و مطبوعاتی              | گیاهان زینتی و آپارتمانی                     | صنایع دستی                            |                                  |
| ۲۳   | ۲۴                             | ۲۸   | ۲۵                                    |                                  |



شکل (۲): اولویت شهروندان در انتخاب جنس کف‌سازی پیاده‌روها (به درصد)

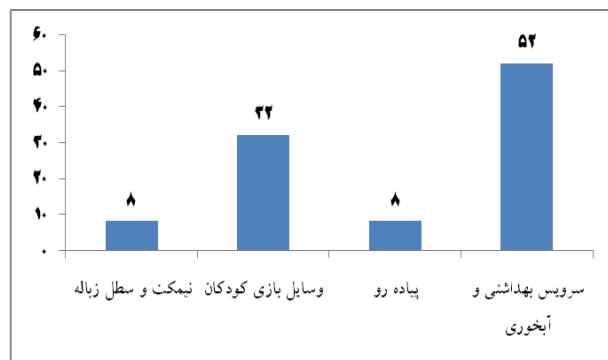
براساس شکل (۲)، بیشتر پاسخ‌دهندگان (۴۸٪) پیاده‌روهای سنگی را نسبت به سایر انواع آن، انتخاب کرده‌اند. از نظر تفکیک سنی پاسخ‌دهندگان، بیشترین علاقه به پیاده‌روهای سنگی از سوی افراد ۱۵ تا ۳۰ سال، پیاده‌روهای آجری از سوی افراد بالاتر از ۵۰ سال و پیاده‌روهای بتنی از سوی افراد زیر ۱۵ سال اعلام شده است. از نظر نحوه پاسخ‌گویی به تفکیک میزان تحصیلات، اولویت اول همه گروه‌ها، پیاده‌روهای سنگی بوده است. از نظر نحوه پاسخ‌گویی به تفکیک شغل، هر چند اولویت اول گروه با درآمد ماهانه بالاتر از ۷۰۰ هزار تومان پیاده‌روهای



شکل (۴): نوع گیاه مورد علاقه شهروندان در فضای سبز شهری (به درصد)

ناحیه ۱، زنان، افراد مجرد، افراد با تحصیلات کارشناسی ارشد و دکتری و افراد خانه‌دار، بیش از سایر گروه‌ها نسبت به تنوع، زیبایی و مطلوبیت نورپردازی پارک‌ها رأی داده‌اند. کم‌ترین نظر تمام گروه‌های پاسخ‌دهنده، گزینه نورپردازی کم‌تنوع، زشت و نامطلوب بوده است.

از نظر شهروندان، اولویت بازنگری ملزومات پارک‌ها مربوط به سرویس‌های بهداشتی و آبخوری‌ها (۵۲٪) و وسایل بازی کودکان (۳۲٪) می‌باشد (شکل ۵). کم اولویت‌ترین گزینه در این بخش در تمام نواحی شهری، بازنگری پیاده‌روها و مسیرهای داخل پارک‌ها بوده است. شهروندان ناحیه ۳ بیش از ساکنان سایر نواحی، افراد متأهل بیش از افراد مجرد، افراد گروه سنی ۳۰ تا ۵۰ سال بیش از سایر گروه‌های سنی، شهروندان شاغل بیش از سایر گروه‌های شغلی، و افراد با درآمد بالاتر از ۷۰۰ هزار تومان بیش از سایر گروه‌های درآمدی؛ بر لزوم بازنگری وسایل بازی کودکان تاکید نموده‌اند. بیشترین تاکید در خصوص لزوم بازنگری سرویس‌های بهداشتی و آبخوری‌ها از سوی گروه شغلی بیکار و جویای کار، ابراز شده است.



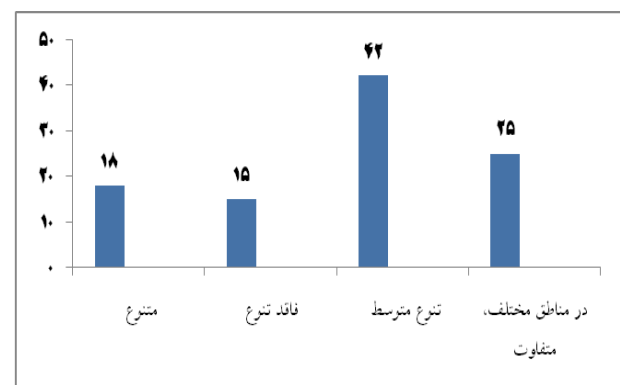
شکل (۵): اولویت شهروندان در بازنگری ملزومات پارک‌ها (به درصد)

آجری بوده است. اما، اولویت اول سایر گروه‌های درآمدی، پیاده‌روهای سنگی اعلام شده است.

۴۲٪ پاسخ‌دهندگان در مورد میزان تنوع گیاهی موجود در پارک‌ها و فضاهای سبز شهری، رأی به متوسط بودن سطح تنوع داده و با این نظر اعلام داشته‌اند که پوشش گیاهی شهری هنوز نیازمند تنوع‌بخشی است (شکل ۳). بیشترین نظر در مورد نبود تنوع در گونه‌های گیاهی و وجود منظر یکنواخت را افراد با تحصیلات کارشناسی‌ارشد و دکتری و شهروندان خانه‌دار، همچنین کمترین آن را افراد زیر دیپلم و بازنشسته ابراز نموده‌اند. بیشترین رأی به لزوم تنوع‌بخشی گونه‌های گیاهی توسط افراد درآمد ماهانه بالاتر از ۷۰۰ هزار تومان و کمترین آن توسط افراد با درآمد ماهانه کمتر از ۱۰۰ هزار تومان داده شده است.

شکل (۴)، نشان می‌دهد که بیشتر شهروندان شهر بیرجند (۶۵٪) از میان گزینه‌های پهن‌برگ زینتی، سوزنی‌برگ زینتی، گل‌های فصلی و گیاهان پوششی و همه موارد، گزینه همه موارد را به عنوان گیاه مورد علاقه خود انتخاب نموده‌اند. کمترین علاقه شهروندان همه نواحی شهری، هر دو جنسیت، همه گروه‌های سنی، تحصیلی، شغلی و درآمدی، گزینه سوزنی‌برگان و پس از آن، گزینه گل‌ها و گیاهان پوششی بوده است. مردان بیش از زنان پهن‌برگ را و زنان بیش از مردان گل‌ها و گیاهان پوششی را انتخاب کرده‌اند. بیشترین علاقه به گل‌ها و گیاهان پوششی در بین گروه‌های شغلی از سوی افراد بازنشسته ابراز شده است.

بیشتر شهروندان، تنوع و مطلوبیت نورپردازی پارک‌ها و فضاهای سبز شهری را در حد متوسط ارزیابی کرده‌اند (۵۸٪). شهروندان



شکل (۳): میزان تنوع گونه‌های گیاهی موجود در پارک‌ها و فضاهای سبز شهری از نگاه شهروندان (به درصد)

سبز شهری، ارتقای کیفی نورپردازی‌ها، و بازنگری ملزومات پارک‌ها، به عنوان یکی از اولویت‌های اصلی مردم مطرح است. همچنین از نظر متغیرهای جمعیت‌شناختی، شهروندان مختلف در مورد بهسازی پارک‌های شهری، دارای نیازها و اولویت‌های متنوعی می‌باشند:

- با افزایش سطح تحصیلات و میزان درآمد ماهانه شهروندان، انتظار آنان از بهسازی پارک‌ها و فضاهای سبز بالاتر رفته و نسبت به سایر شهروندان، متقاضی محیط‌زیست شهری مطلوب‌تری هستند. در این پژوهش هر چند بیشتر پاسخ‌دهندگان اعلام داشته‌اند که پوشش گیاهی شهری نیازمند تنوع‌بخشی است. اما، بیشترین تاکید در این بخش از سوی افراد با تحصیلات کارشناسی‌ارشد و دکتری و همچنین افراد با درآمد ماهانه بالاتر از ۷۰۰ هزار تومان ابراز شده است. درباره جنس کف‌سازی پیاده‌روها، در حالی که اولویت اول سایر گروه‌های درآمدی، پیاده‌روهای سنگی اعلام شده، اولویت اول گروه با درآمد ماهانه بالاتر از ۷۰۰ هزار تومان پیاده‌روهای آجری بوده و تنها اولویت انتخابی تمام آنان جهت اعطای کاربری به غرفه‌های پارک‌ها، غرفه‌های عرضه و فروش صنایع دستی می‌باشد. همچنین، افراد با درآمد ماهانه بالاتر از ۷۰۰ هزار تومان بیش از سایر گروه‌های درآمدی بر لزوم بازنگری وسایل بازی کودکان تاکید نموده‌اند.

- هر چند مطالعات محیطی نشان می‌دهد که شهروندان با ویژگی‌های جمعیت‌شناسی مختلف دارای اولویت‌های متفاوتی در بهسازی پارک‌های شهری می‌باشند، اما این تحقیق نشان داد که با وجود تفاوت‌های چشمگیر در میان پاسخ‌دهندگان، همگی آنان در این امر که کمترین علاقه را به سوزنی‌برگان به عنوان گیاهان فضای سبز شهری دارند، اتفاق نظر داشتند. به طوری که شهروندان همه نواحی شهری، زنان و مردان، همه گروه‌های سنی، تحصیلی، شغلی و درآمدی، کمترین علاقه آنان گزینه سوزنی‌برگان بوده است. این نتیجه با توجه به غلبه سوزنی‌برگانی همچون کاج و سرو بر فضای سبز شهر بیرجند که آن را به شهر کاج‌ها مشهور نموده مورد انتظار پژوهشگر بوده است.

- نتایج این تحقیق نشان می‌دهد که افراد مجرد و متأهل دارای اولویت‌های متفاوتی در خصوص پارک‌ها و فضاهای سبز می‌باشند. بر اساس نتایج این تحقیق، افراد متأهل بیش از

بیشتر پاسخ‌دهندگان (۳۴٪)، جوانان و دانشجویان را گروهی معرفی نموده‌اند که در بهسازی پارک‌های موجود، توجه به نیازهای آنان باید در اولویت برنامه‌ریزان و طراحان محیط و منظر قرار گیرد. کودکان (۲۴٪) و بانوان (۲۳٪) نیز جزو گروه‌های اولویت‌دار در این بخش معرفی شده‌اند. مردان بیش از زنان بر اولویت‌دار بودن نیاز کودکان و بانوان، و زنان بیش از مردان بر اولویت‌دار بودن نیاز جوانان و دانشجویان و معلولان، پاسخ داده‌اند. شهروندان مجرد، افراد زیر ۱۵ سال و ۱۵ تا ۳۰ سال، و شهروندان زیر دیپلم و دیپلم، بیشتر بر اولویت‌دار بودن نیازهای جوانان و دانشجویان، و شهروندان متأهل و افراد ۳۰ تا ۵۰ سال و افراد بازنشسته، بیشتر بر اولویت‌دار بودن توجه به نیاز کودکان، عقیده داشته‌اند.

شهروندان بالاترین اولویت را برای غرفه‌های عرضه و فروش گیاهان زینتی و آپارتمانی (۲۸٪) و غرفه‌های عرضه و فروش صنایع دستی (۲۵٪) قایل بوده‌اند. شهروندان ناحیه ۱ و ۲ بیشترین اولویت را برای غرفه‌های عرضه و فروش گیاهان زینتی و آپارتمانی، و شهروندان ناحیه ۳ و ۴ بیشترین اولویت را برای غرفه‌های عرضه و فروش صنایع دستی اعلام داشته‌اند. جالب توجه این که زنان بیش از مردان به غرفه‌های فرهنگی و مطبوعاتی، و مردان بیش از زنان به غرفه‌های عرضه و فروش گیاهان زینتی و آپارتمانی ابراز علاقه کرده‌اند. بیشترین علاقه به غرفه‌های فروش مواد غذایی از سوی شهروندان زیر ۱۵ سال، افراد زیردیپلم و شهروندان با درآمد ماهانه کمتر از ۱۰۰ هزار تومان ابراز شده است. بیشترین علاقه به غرفه‌های عرضه و فروش صنایع دستی مربوط به شهروندان ۳۰ تا ۵۰ سال، افراد با مدارک دیپلم کارشناسی ارشد و دکتری و شاغلین می‌باشد. همچنین بیشترین علاقه به غرفه‌های فرهنگی و مطبوعاتی مربوط به شهروندان بالاتر از ۵۰ سال و افراد بازنشسته و بیکار و جویای کار بوده است. تنها اولویت انتخابی تمام شهروندان با درآمد ماهانه بالاتر از ۷۰۰ هزار تومان در این بخش، غرفه‌های عرضه و فروش صنایع دستی می‌باشد.

### بحث و نتیجه‌گیری

مطالعه حاضر با هدف آگاهی از نظرات شهروندان در خصوص اولویت‌های بهسازی پارک‌های شهری در بیرجند به انجام رسیده است. نتایج نشان می‌دهد تنوع‌بخشی به گونه‌های گیاهی فضای

انتخاب کرده‌اند، بیشترین علاقه به پیاده‌روهای بتنی از سوی افراد زیر ۱۵ سال اعلام شده است.

- نیازها و اولویت‌های بازنشستگان در مقایسه با سایر گروه‌های شغلی (شاغل، خانه دار، بیکار و جویای کار) در این تحقیق مورد توجه قرار گرفت. بیشترین علاقه به گل‌ها و گیاهان پوششی در میان گروه‌های شغلی از سوی افراد بازنشسته ابراز شده است. افراد بازنشسته، بیشتر بر اولویت‌دار بودن توجه به نیاز کودکان عقیده داشته‌اند. همچنین، بیشترین علاقه به غرفه‌های فرهنگی و مطبوعاتی مربوط به افراد بازنشسته بوده است.

- در این تحقیق، تفاوت چشمگیری میان اولویت‌های ساکنین مناطق مختلف شهری مشاهده نشد. البته این نتیجه با توجه به بزرگ نبودن شهر بیرجند و یکنواختی و توزیع نسبی فضای سبز در بیشتر نواحی مسکونی آن دور از انتظار نبود.

- علاوه بر نتایج فوق که می‌تواند مورد توجه برنامه‌ریزان و طراحان فضای سبز شهری قرار گیرد، نتایج دیگری نیز از این تحقیق قابل استخراج است و آن پیشنهادهایی در مورد بهسازی پارک‌ها و فضاهای سبز شهری در بیرجند بر مبنای نظر شهروندان است که خلاصه آن در جدول (۶) آمده و عبارت هستند از:

- در جهت بهبود هر چه بیشتر پیاده‌روها به عنوان مهم‌ترین سطوح ارتباطی در پارک‌ها، توصیه‌هایی همچون طراحی نقش و طرح پیاده‌روها قبل از اجرا، توجه و نظارت دقیق بر اجرای صحیح طرح‌ها در جهت زیباسازی محیط و راحتی استفاده‌کنندگان، عدم استفاده از آسفالت و در حد امکان بتن به‌عنوان کف‌پوش پیاده‌روهای پارکی، و توجه به نیازهای ویژه گروه‌های خاص همچون کودکان، معلولان و افراد کهنسال پیشنهاد می‌شود.

- طراحی کاشت گیاهان در پارک‌های بیرجند متناسب با معیارهای علمی و ترجیحات مردمی، می‌باید با استفاده متنوع و مختلط از گونه‌های گیاهی مختلف (پهن‌برگان، سوزنی‌برگان، گل‌ها و گیاهان پوششی) انجام پذیرد. این امر، علاوه بر بحث پایداری فضای سبز شهری، در ارتقای بازدهی اجتماعی و تنوع‌بخشی به محیط نیز حایز اهمیت است.

- نحوه‌ی نورپردازی فضاهای سبز شهر بیرجند، با تنوع و مطلوبیت در حد متوسط ارزیابی شده است. راهبرد اصلی در

افراد مجرد بر لزوم بازنگری وسایل بازی کودکان تاکید نموده‌اند. همچنین، در حالی که شهروندان مجرد بیشتر به اولویت‌دار بودن نیازهای جوانان و دانشجویان نظر داده‌اند، شهروندان متأهل بیشتر بر اولویت‌دار بودن توجه به نیاز کودکان، عقیده داشته‌اند.

- زنان و مردان در بهسازی پارک‌ها و فضاهای سبز شهری دارای اولویت‌های متفاوتی می‌باشند. نتایج این بررسی نشان می‌دهد مردان بیش از زنان، پهن‌برگان را و زنان بیش از مردان، گل‌ها و گیاهان پوششی را به عنوان گیاه مورد علاقه خود انتخاب کرده‌اند. همچنین، زنان بیش از مردان نسبت به تنوع، زیبایی و مطلوبیت نورپردازی پارک‌ها رأی داده‌اند. مردان بیش از زنان بر اولویت‌دار بودن نیاز کودکان و بانوان، و زنان بیش از مردان بر اولویت‌دار بودن نیاز جوانان و دانشجویان و معلولین، پاسخ داده‌اند. جالب توجه این که زنان بیش از مردان به غرفه‌های فرهنگی و مطبوعاتی، و مردان بیش از زنان به غرفه‌های عرضه و فروش گیاهان زینتی و آپارتمانی ابراز علاقه کرده‌اند.

- از نظر تفکیک سنی پاسخ‌دهندگان نیز اولویت‌ها براساس نیازها، متنوع بوده است. در این تحقیق، افراد گروه سنی ۳۰ تا ۵۰ سال بیش از سایر گروه‌های سنی بر لزوم بازنگری وسایل بازی کودکان تاکید نموده‌اند. این امر، نشان می‌دهد در سنی که والدین به همراه کودکانشان به پارک‌ها و فضاهای سبز مراجعه می‌نمایند، تامین نیازهای کودکانشان برای آنان مهم‌ترین اولویت را دارد. همچنین، در این زمینه که کدام قشر بالاترین اولویت را در بهسازی پارک‌ها دارد، افراد زیر ۱۵ سال و ۱۵ تا ۳۰ سال بیشتر بر اولویت‌دار بودن نیازهای جوانان و دانشجویان، و افراد ۳۰ تا ۵۰ سال و افراد بازنشسته، بیشتر بر اولویت‌دار بودن توجه به نیاز کودکان عقیده داشته‌اند. بیشترین علاقه به غرفه‌های فروش مواد غذایی از سوی شهروندان زیر ۱۵ سال، بیشترین علاقه به غرفه‌های عرضه و فروش صنایع دستی مربوط به شهروندان ۳۰ تا ۵۰ سال، و بیشترین علاقه به غرفه‌های فرهنگی و مطبوعاتی مربوط به شهروندان بالاتر از ۵۰ سال بوده است. در این تحقیق، افراد زیر ۱۵ سال دارای نظرهای جالب توجهی بودند. برای مثال، در حالی که سایر گروه‌های سنی (۱۵ تا ۳۰، ۳۰ تا ۵۰، و بالاتر از ۵۰ سال) بیشتر پیاده‌روهای سنگی و آجری را



پارک‌ها باید در جهت توجه به تأمین نیازهای جوانان، دانشجویان، کودکان و بانوان باشد. همچنین، می‌توان با اختصاص برخی از پارک‌های موجود به هریک از این گروه‌ها و تلاش در جهت بازنگری و بهسازی و تجهیز آن، بخشی از این مهم را سامان بخشید. توجه به نیازهای معلولان نیز ضروری است.

- اعطای کاربری به غرفه‌ها، می‌باید متناسب با نیازها و ترجیحات عمومی در مناطق مختلف شهری سامان‌دهی و اجرا شود.

بهسازی این امر باید ارتقای این امر به سطحی از نورپردازی متنوع، زیبا و مطلوب باشد. این امر، می‌باید با کمک متخصصان و هنرمندان مربوطه صورت گرفته و البته دچار آفت تقلید و آسیب ظاهرسازی نشود.

- راهبرد اصلی شهرداری و سازمان پارک‌ها و فضای سبز در بهسازی ملزومات پارک‌ها، باید در راستای بهسازی توالت‌ها، آبخوری‌ها و وسایل بازی کودکان باشد.
- مردم شهر بیرجند اولویت اصلی را در بهسازی پارک‌ها در توجه به نیازهای جوانان و دانشجویان و در درجه بعد به کودکان و بانوان داده‌اند. بر این اساس، اقدام‌های بهسازی

#### جدول (۶): طرح‌های پیشنهادی در مورد بهسازی پارک‌های و فضاهای سبز شهری در بیرجند مبتنی بر نظر شهروندان

| طرح پیشنهادی                           | جزئیات طرح   |
|--|--|
| بهسازی پیاده‌روها                      | بهسازی پیاده‌روها با تاکید بر استفاده از مصالح سنگی و نحوه دقیق اجرای آن جهت سهولت آمد و شد همه گروه‌های سنی و جنسی شهروندان   |
| تنوع بخشی به گونه‌های گیاهی            | تنوع بخشی به گونه‌های گیاهی فضاهای سبز شهری در بیرجند مبتنی بر استفاده از گونه‌های گیاهی بومی و با تاکید بر استفاده از همه انواع گیاهان (پهن برگان، سوزنی برگان، گل‌ها و گیاهان پوششی و بالارونده‌ها)    |
| ارتقای کیفی نورپردازی                  | ارتقای نورپردازی با در نظر گرفتن تکنیک‌های نور بالا و نور پایین، پردازش سطح، نورپردازی تاکیدی، نیمرخ تاریک، سایه افکنی، نورپردازی مهتاب گونه، و روشنایی پراکنده  |
| بازنگری ملزومات پارک‌ها                | بازنگری ملزومات پارک‌ها با تاکید بر بهسازی توالت‌ها و آبخوری‌ها و وسایل بازی کودکان بر اساس معیارها و استانداردها و با توجه به نیاز افراد خاص همچون معلولان و ملاحظات مربوط به طراحی و انتخاب وسایل بازی |
| توجه به نیاز اقشار خاص                 | توجه به نیازهای جوانان، دانشجویان، کودکان و زنان در بهسازی پارک‌ها و ایجاد جاذبه‌های فرهنگی و هنری و ورزشی   |
| اعطای کاربری مناسب به غرفه‌های پارک‌ها | اولویت قایل شدن برای عرضه و فروش گیاهان زینتی و صنایع دستی در غرفه‌های پارک‌ها   |

#### تشکر و قدردانی

نویسنده وظیفه خود می‌داند از پشتیبانی و همکاری شهرداری و سازمان پارک‌ها و فضای سبز شهر بیرجند در انجام این تحقیق تشکر نماید.

#### فهرست منابع

#### یادداشت‌ها

1. U.S. Outdoor Recreation Resources Review Commission

- اسپیرن، آ. و. ۱۳۸۷. زبان منظر. ترجمه سیدحسین بحرینی و بهناز امین‌زاده، انتشارات دانشگاه تهران.
- امین‌زاده، ب. ۱۳۸۶. مناظر شهری شفاف بخشی و منظر درمانی با طبیعت. مجموعه مقالات سومین همایش ملی فضای سبز و منظر شهری، جلد اول. موسسه فرهنگی اطلاع‌رسانی و مطبوعاتی سازمان شهرداری‌ها و دهیاری‌های کشور، صص ۲۸۸-۲۹۸.
- حبیبی، س. م. و مقصدی، م. ۱۳۸۸. مرمت شهری، انتشارات دانشگاه تهران.

- خلیل‌نژاد، س.م.ر. و کیانی، و. ۱۳۹۱. بررسی کیفی توسعه پارک‌های شهری و بهینه‌سازی استفاده شهروندان از آن در بیرجند. فصلنامه جغرافیا و آمایش شهری-منطقه‌ای، دوره دوم، شماره ۵: صص ۲۱-۳۴.
- کمیسیون فضای سبز و زیباسازی شهر بیرجند. ۱۳۸۷. گزارش تحلیل یافته‌های پرسشنامه فضای سبز از دیدگاه شهروندان شهر بیرجند: شهرداری بیرجند.
- گشتاسب، ح. ۱۳۸۷. درسنامه طراحی- مهندسی در طبیعت، ناشر مؤلف.
- مجنونیان، ه. ۱۳۷۴. مباحثی پیرامون پارک‌ها فضای سبز و تفرجگاه‌ها، انتشارات سازمان پارک‌ها و فضای سبز شهر تهران.
- محمدی، ج.؛ محمدی‌ده چشمه، م. و ابافت یگانه، م. ۱۳۸۶. ارزیابی کیفی نقش فضاهای سبز شهری و بهینه‌سازی استفاده شهروندان از آن در شهرکرد. مجله محیط‌شناسی سال سی و سوم، شماره ۴۴: صص ۹۵-۱۰۴.
- میرزایی، ش. ۱۳۸۷. بازنده‌سازی پارک‌های شهری با نگرش توسعه پایدار. مجموعه مقالات سومین همایش ملی فضای سبز و منظر شهری، جلد دوم. موسسه فرهنگی اطلاع‌رسانی و مطبوعاتی سازمان شهرداری‌ها و دهیاری‌های کشور، صص ۱۵۶-۱۶۶.
- Clement, J. M. & Cheng, A. 2011. Using analyses of public value orientations attitudes and preferences to inform national forest planning in Colorado and Wyoming. *Applied Geography*, 31 (2): 393-400.
- Cohen, D. A.; Marsh, T.; Williamson, S.; Pitkin Derosé, K.; Martinez, H.; Setodji, C. & McKenzie, T. L. 2010. Parks and physical activity why are some parks used more than others. *Preventive Medicine*, 50 (1): 9-12.
- Jim, C.Y. 2004. Green space preservation and allocation for sustainable greening of compact cities. *Cities*, 21 (4): 311-320.
- Korpela, K. M.; Ylen, M.; Tyrvaïnen, L. & Silvennoinen, H. 2008. Determinants of restorative experiences in everyday favorite places. *Health & Place*, 14: 636-652.
- Laforteza, R.; Carrus, G.; Sanesi, G. & Davies, C. 2009. Benefits and well-being perceived by people visiting green spaces in periods of heat stress. *Urban Forestry & Urban Greening*, 8 (2): 97-108.
- Lo, A. Y. & Jim, C.Y. 2010. Willingness of residents to pay and motives for conservation of urban green spaces in the compact city of Hong Kong. *Urban Forestry & Urban Greening*, 9 (2): 113-120.
- Mosquera, N. L. & Sánchez, M. 2011. Emotional and satisfaction benefits to visitors as explanatory factors in the monetary valuation of environmental goods an application to periurban green spaces. *Land Use Policy*, 28 (1): 151-166.
- Sanesi, G.; Laforteza, R.; Bonnes, M. & Carrus, G. 2006. Comparison of two different approaches for assessing the psychological and social dimensions of green spaces. *Urban Forestry & Urban Greening*, 5 (3): 121-129.
- Trigger, D.; Mulcock, J.; Gaynor, A. & Toussaint, Y. 2008. Ecological restoration cultural preferences and the negotiation of 'nativeness' in Australia. *Geoforum*, 39 (3): 1273-1283.
- Westerberg, V. H.; Lifran, R. & Olsen, S. B. 2010. To restore or not a valuation of social and ecological functions of the Marais des Baux wetland in Southern France. *Ecological Economics*, 69 (12): 2383-2393.
- White, E. V. & Gatersleben, B. 2011. Greenery on residential buildings does it affect preferences and perceptions of beauty. *Journal of Environmental Psychology*, 31 (1): 89-98.