

اصول طراحی منظر طبیعی در مناطق حفاظت شده با تأکید بر اصول و معیارهای IUCN^(۱)

دکتر محمدرضا بمانیان^۱، فریال احمدی^{۲*}، سارا پور یوسف‌زاده^۳

۱ دانشیار دانشکده هنر و معماری، دانشگاه تربیت مدرس

۲ پژوهشگر دکترای معماری، دانشکده هنر و معماری، دانشگاه تربیت مدرس

۳ کارشناسی ارشد معماری منظر دانشکده هنر و معماری، دانشگاه تربیت مدرس

(تاریخ دریافت: ۱۳۸۹/۸/۲۹؛ تاریخ تصویب: ۱۳۹۰/۱۰/۱۲)

چکیده

دو دیدگاه کاملاً متفاوت در رابطه انسان با طبیعت وجود دارد که در یک دیدگاه انسان به‌عنوان حافظ طبیعت و حتی نجات‌بخش آن تعریف می‌شود و در دیدگاه دوم انسان عامل تجاوز به حریم طبیعت و مداخله‌گری- سودجویی تصویر می‌شود. بنابراین، اهداف و انگیزه‌ها و طرح‌های توسعه که به منظور بهره‌برداری از طبیعت مطرح می‌شود نیز بسیار با یکدیگر متفاوت خواهد بود. با توجه به گستردگی تخریب‌های طبیعت، سازمان‌ها و نهادهای بین‌المللی تصمیم به تعیین و شناسایی مناطق منحصر به‌فرد طبیعی در جهان که نیازمند حفاظت، نگهداری و معرفی به‌عنوان میراثی جهانی است، کرده‌اند. بنابراین، مناطق حفاظت‌شده به‌عنوان اراضی وسیع و با ارزش حفاظتی زیاد که به‌منظور حفظ تنوع گونه‌های زیستی آن و به‌عنوان میراثی که باید مورد استفاده نسل‌های آینده هر سرزمین قرار بگیرد تعریف می‌شوند. در پژوهش حاضر که در راستای طرح جدیدترین دیدگاه‌های IUCN در حفاظت از منابع طبیعی و تبیین اصول طراحی منظر در این مناطق با تأکید بر معیارهای ارائه شده از سوی این سازمان شکل گرفته است، از روش تحقیق توصیفی- تحلیلی استفاده شده است. نتایج حاصل از پژوهش حاکی از آن است که تمرکز و انطباق طراحی بر ارزش‌های ویژه اکولوژیکی، اجتماعی و فرهنگی بستر، بوم‌گرایی، احیا و مرمت ارزش‌های اکولوژیکی و طراحی با هدف نمایش و تقویت زیبایی‌های اکولوژیکی مناطق از اصول اساسی در طراحی این مناطق است.

کلید واژه‌ها: منظر طبیعی، مناطق حفاظت‌شده، اصول طراحی منظر در مناطق حفاظت‌شده

سرآغاز

محیط زیست متشکل از محیط‌های طبیعی و محیط‌های انسان‌ساخت است و محیط‌های طبیعی همواره بستر فعالیت‌های انسانی را فراهم آورده‌اند. از این‌رو فعالیت‌های انسانی بر محیط طبیعی تأثیر گذاشته و از آن تأثیر پذیرفته‌اند. بنابراین ایجاد هرگونه تغییری در محیط طبیعی، به‌طور مستقیم، یا غیرمستقیم بر محیط‌های انسانی تأثیر می‌گذارد. در رابطه انسان با طبیعت دو دیدگاه کرانی وجود دارد. «در یک کران، بشر همواره انسان محور بی‌اعتنا به تاریخ تکاملی، بی‌خبر از وابستگی انسان و متحدان و دوستان او، بی‌فرهنگ ناپروورده که بر سر راه خویش همه چیز را نابود می‌کند، دیدگاه متقابل آن در مورد جایگاه انسان قطعیت کمتری دارد. این دیدگاه با واژگونه‌کردن موضوع حق، چنین توجیه می‌کند که انسان نه فقط گونه‌ای یگانه است بلکه از موهبت شعور و خود آگاهی نیز بهره‌ای نابرابر دارد. چنین انسانی آگاه به گذشته خویش و وحدتش با همه چیز و همه موجودات زنده با احترام برخاسته از درک، به‌پیش می‌رود و نقش خلاقانه خویش را می‌جوید» (مک هارگ، ۱۳۸۶). با تأکید بر دیدگاه دوم، باید اذعان داشت که این انسان برخاسته از طبیعت فقط در منظر طبیعی که تجلی واضح و روشنی از فرهنگ و احساسات لطیف انسانی است، روح خسته و مضطرب خود را به آرامش فرا می‌خواند و هویت گمگشته خویش را جستجو می‌کند. چرا که «تماس با طبیعت، بسیاری از ما را با ریتم و چرخه‌های زندگی، تغییر فصول، جزر و مد، یا چرخه زندگی گیاهان و جانوران هماهنگ می‌سازد» (بل، ۱۳۸۲). همچنین «بستر طبیعی همواره شکل‌دهنده کانون‌های تمدنی با ارزش‌های والای فرهنگی است. بی‌تردید هرگونه اختلال در این بستر باعث به خطر افتادن ماهیت نشانه‌های شکل گرفته بر آن نیز می‌شود. به شکلی گسترده‌تر، در صورت برهم زدن روابط شکل گرفته بین سیمای طبیعی و سیمای فرهنگی هر سرزمین، ارزش‌های نهفته در هر دو سو دچار مخاطره می‌شود» (ایرانی بهبهانی و شفیعی، ۱۳۸۶). امروزه آدمیان با تجاوزی نامعقول به محیط‌های طبیعی پیرامونی‌شان، به گسستن رابطه خود با طبیعت همت گماشته‌اند. آنچه مسلم است، لذت‌بردن از جاذبه‌های طبیعی، ویژه انسان است و انسان میراث‌دار اصلی گسترده‌ها، مناظر و جاذبه‌های طبیعی است. «جاذبه‌های طبیعی ویژگی‌هایی است که انسان با چشم قادر به مشاهده و با دیگر حواس قادر به درک آن است.

ویژگی‌های این دسته از منابع تفرجگاهی، چشم‌اندازهای بدیعی است که موجب آرامش روحی انسان و احساس رضایت می‌شود. عواملی همچون توپوگرافی، وضعیت منابع آب، پوشش گیاهی و حیات‌وحش» (دانه‌کار، ۱۳۸۴)، در کیفیت و زیبایی مناظر طبیعی بسیار اهمیت دارند. حفاظت و حراست از مناظر طبیعی به‌عنوان ثروت‌های سرزمین در نگرش‌های متأخر به آن بسیار حایز اهمیت است. در این راستا IUCN به عنوان اتحادیه بین‌المللی حفاظت از طبیعت و منابع طبیعی، مناطقی را در جهان تحت عنوان «مناطق حفاظت‌شده» تعریف می‌کند. اینکه دامنه دخالت انسان در مناطق حفاظت‌شده چقدر می‌تواند باشد و آیا می‌تواند به توسعه، طراحی تسهیلات، یا دخل و تصرفی در این مناطق پرداخت از سوی IUCN در چارچوب اصول حفاظتی و توسعه در مناطق حفاظت شده مطرح شده است.

پژوهش حاضر در راستای طرح جدیدترین دیدگاه‌های IUCN در حفاظت از منابع طبیعی و تبیین اصول طراحی منظر در این مناطق با تأکید بر معیارهای ارائه شده از سوی این سازمان شکل گرفته است. بدین ترتیب، این نوشتار که در آن از روش تحقیق توصیفی-تحلیلی استفاده شده، ابتدا به بازخوانی مفاهیم منظر طبیعی و حفاظت شده خواهد پرداخت و اهداف مورد نظر از حفاظت این مناطق را مورد تدقیق قرار خواهد داد. در ادامه با تأکید بر تمامی موارد بررسی شده، اصول طراحی منظر در مناطق حفاظت شده بر پایه اهداف حفاظتی در این مناطق، ارائه خواهد شد.

منظر طبیعی^(۲)

«منظر تصویری است مادی، جامد، فیزیکی و واقعی که حرکت ذاتی ندارد، عمل نمی‌کند ولی در عین حال انسان آن را به‌وسیله حواس خود درک می‌کند. هر یک از این حواس تأثیر بسیاری بر برداشت بیننده از محیط دارند» (سیف‌الهی، ۱۳۸۱). «احساساتی که توسط منظر ایجاد می‌کند مشتمل بر جنبه‌های ذهنی و کیفی‌اند مانند گشودگی، هراس از مکان باز، بکر و طبیعی بودن، بی‌پناهی، صمیمیت، هراس از مکان بسته، سکوت، آرامش و غیره، هریک از این متغیرها در اثر تداخل خصوصیات مختلف ایجاد می‌شوند» (بل، ۱۳۸۲). بنابراین با توجه به تعاریف فوق باید اذعان داشت که «منظر آن قسمت از محیط است که ما در آن ساکن بوده و به واسطه ادراکاتمان آن را درک می‌کنیم. نمی‌توانیم از آن بگریزیم، یا به‌عنوان موضوع اختیاری اضافی یا

موجودات زنده جهان داشته باشد؟» (مک هارگ، ۱۳۸۶). در واقع «منظر برای طبیعی بودن، کم و بیش نیازمند نوعی دخالت انسان است، در عین حال برای آنکه بتوان چیزهای با ارزش و محصولات مورد نظر را از طبیعت به دست آورد، باید همراه با آن و نه بر ضد آن کار کرد» (بل، ۱۳۸۲). به سخن دیگر «منظرهای طبیعی بستر، زندگی انسان هستند که در شکل دادن به هویت فرهنگی تمدن مؤثرند و خود منبع الهام بخش انسان در خلق پیرامونش هستند» (ایرانی بهبهانی و شفیع، ۱۳۸۶).

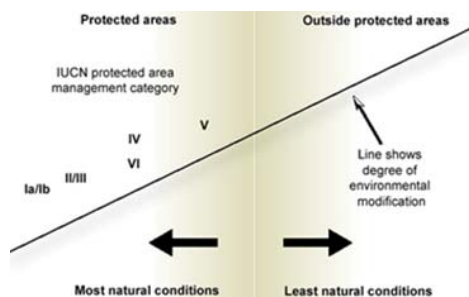
تعریف واژه بسیار پیچیده به طبیعت منجر می‌شود که دیدگاه و نگرش بهره‌بردار، حفاظت، یا احیای آن نیز تعریف شود. در واقع دو نگرش که در تقابل با یکدیگر قرار می‌گیرند از یک سو نگرش به طبیعت را عاری از حضور انسان می‌ستاید و معتقد است «آنچه را انسان به آن دست بزند خراب خواهد شد» (اسپیرن، ۱۳۸۴) و از سوی دیگر حضور انسان در کنار طبیعت به‌عنوان حامی و حتی نجات بخش دیدگاهی مدافع دارد. مطابق این نگرش می‌توان با بالا بردن شناخت و درک خود از منظر طبیعی و دوری کردن از آزمندی، سرپرستی طبیعت را نیز به عهده گرفت. به نظر می‌رسد امروزه با توجه به دامنه وسیع تخریب‌ها و بهره‌برداری‌های بی‌رویه انسان از طبیعت، نیاز است تا واژه طبیعت و رابطه نقش انسان در آن تعریفی دوباره شود. به‌راستی «بشر برای حفاظت و مدیریت عاقلانه حیات وحش که زیستگاه آن هم‌اکنون در اثر عوامل گوناگون به مقدار زیادی نابود شده است مسئولیتی خاص دارد» (سازمان ملل متحد، ۱۹۷۲). از سویی دیگر «مسئله حفظ طبیعت به‌عنوان سرچشمه زندگی، بستر و ملاء، آموزگار، مأمن مقدس، عرصه چالش و مهم‌تر از همه بازیابی همزاد ناشناخته آن در نفس خود ما، این سرچشمه معنی است» (مک هارگ، ۱۳۸۶)، بسیار اهمیت دارد. در این زمینه و در راستای حفاظت از طبیعت و منابع طبیعی، «مناطق حفاظت‌شده» به‌منظور حفاظت از جاذبه‌ها و اکوسیستم‌های طبیعی، شرایط و ارزش‌های ویژه اقتصادی، اجتماعی، فرهنگی و تاریخی گسترده‌ها و مناظر طبیعی و همچنین ارتقای توان مادی و معنوی این مناظر طبیعی شکل گرفتند.

مناطق حفاظت‌شده^(۳)

«منطقه حفاظت شده، فضای جغرافیایی بروشنی تعریف شده، شناخته‌شده، اختصاص یافته و مدیریت‌شده است که از طریق

فضایی برای گذراندن اوقات فراغت به آن نگاه کنیم» (همان). اما در تعریف واژه طبیعت، لغت‌نامه دهخدا توضیحات مفصلی آورده که از میان تعابیر متفاوت این واژه نزد علماء، فلاسفه و عارفان مفهومی که مورد توجه است، در این تعریف می‌گنجد: طبیعت عبارت است از «چهار عنصر خاک، آب، آتش، باد پنجم نزد قدما طبیعت استحالت‌ناپذیر (است) و آن جوهر افلاک است، مقابل چهار طبیعت دیگر که خاک و باد و آب و آتش باشد» (دهخدا، ۱۳۸۵). در واقع می‌توان گفت که شاید «طبیعت پیچیده‌ترین لغت در زبان باشد، نیروی ذاتی که جهان، یا بشر، یا هر دو را هدایت می‌کند، همان جهان مادی که می‌تواند شامل بشر باشد، یا نباشد. از آنجا که فرهنگ‌های انسانی خود را بازتابی از طبیعت می‌دانند بنابراین ایده‌های آن‌ها در مورد طبیعت آینه‌ای از فرهنگ آنهاست» (اسپیرن، ۱۳۸۴). مطابق دیدگاهی دیگر «طبیعت چیزی است که انسان در پدید آوردن آن دخالت نداشته باشد» (Andrews, 2003).

منظر طبیعی، منظری است که پیوسته به‌دور از حضور و دخالت‌های انسانی باشد. مطابق این تعریف «منظر طبیعی، منظری است که تحت تأثیر فعالیت‌های انسانی قرار نگرفته و دست‌نخورده و بکر است، آنچنان که تمام موجودات زنده و جلوه‌های طبیعی آن آزادی تغییر و جابه‌جایی را داشته باشند. منظر طبیعی ممکن است صرفاً شامل جلوه‌های طبیعی غیرزنده، یا موجودات زنده و یا هر دو باشد، مکانی که برای مدت تاریخی بسیار طولانی تحت کنترل جریان‌های طبیعی بوده و به دور از کنترل دخالت‌های انسانی باشد. در واقع منظر طبیعی روایتی است از تأثیر متقابل نیروهایی که آن را خلق کرده‌اند. صفحات و بستر آن قبل از حضور و وجود انسان گسترده شده‌اند. با وجود آن که یافتن مکانی در زمین که تحت تأثیر حضور انسان قرار نگرفته باشد، تقریباً غیرممکن است، هر مکانی که به حال خود رها شود و فعالیت‌های انسانی از آن برچیده شود، می‌تواند به منظر طبیعی خود بازگردد. واژه نیمه‌طبیعی به‌منظور توصیف منظرهایی است که تحت تأثیر نیروهای طبیعت هستند و همچنین فعالیت‌های انسانی در تغییر چهره آنها مؤثرند» (Fernandes, 2000). در تقابل با این نگرش دیدگاه دیگری منظر طبیعی را در ارتباط تنگاتنگ با انسان تعریف می‌کند و به طرح این پرسش می‌پردازد که «آیا می‌توان دانسته محیط را به گونه‌ای تغییر داد که شایستگی بیشتری برای انسان و سایر



تصویر (۱): درجه طبیعی بودن گونه‌های مختلف مناطق حفاظت شده مأخذ: (IUCN, 2008)

اصول طراحی منظر در مناطق حفاظت‌شده

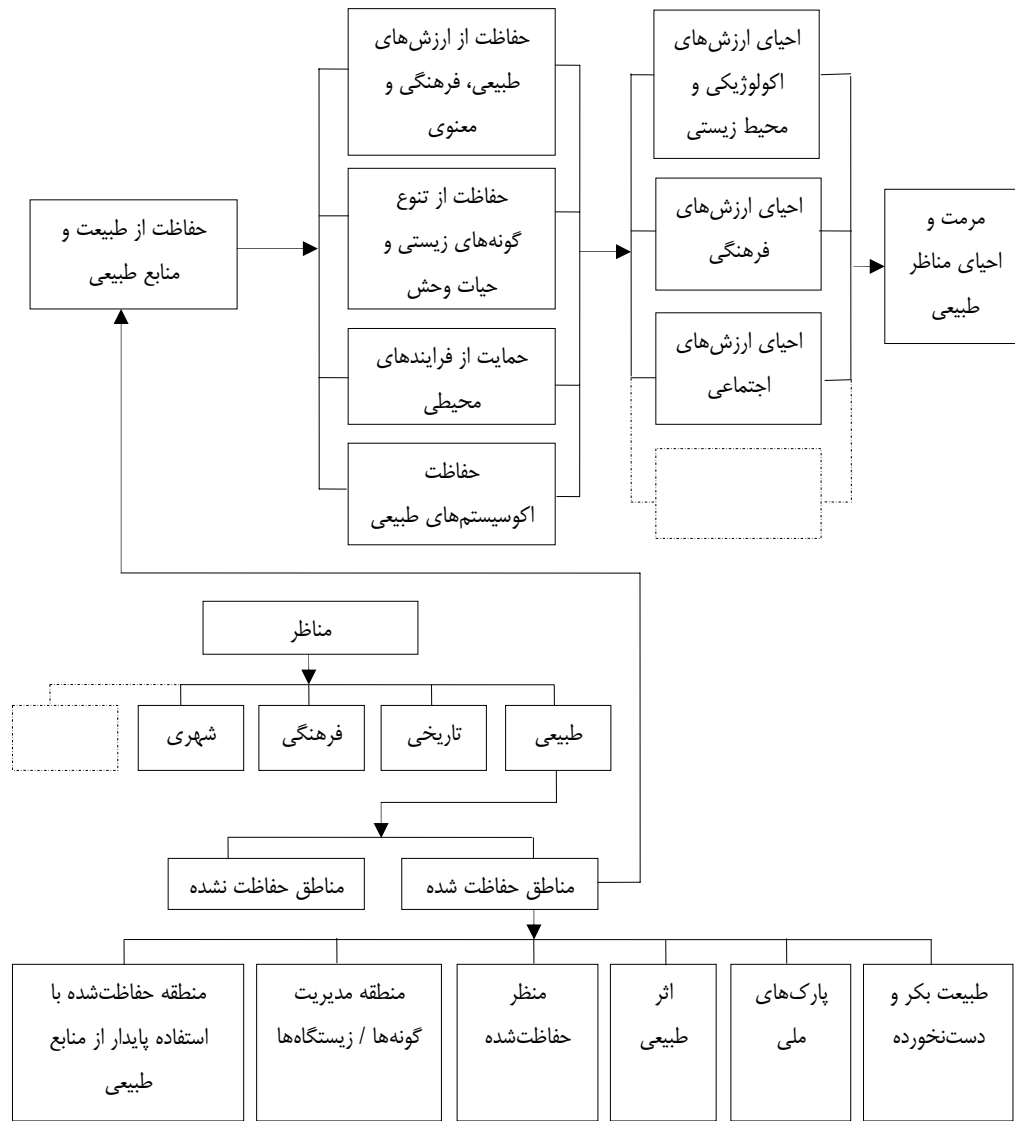
طبیعت و منظر طبیعی به دلیل ارزش‌هایش در مرکز تصمیم‌گیری طراحان منظر برای برنامه‌ریزی و طراحی مناسب قرار می‌گیرد. در واقع برنامه‌ریزی صحیح و طراحی مناسب به معنای عینیت بخشیدن به استفاده‌های ممکن از حوزه‌های مورد نظر است. طراحی منظر را می‌توان به مانند نگرش و تأملی آگاهانه به محیط و طبیعت پیرامونی دانست که با تکیه به اصول محافظتی از ارزش‌های فضایی و محیطی به منظور ارتقا توان اکولوژیکی، اجتماعی، اقتصادی و فرهنگی هر منطقه شکل می‌گیرد. به راستی «طراحی منظر، فرایند آگاهانه سازماندهی، برنامه‌ریزی و ایجاد تغییرات فیزیکی در محیط و منظر است. در واقع طراحی منظر، خلق محیط و منظرهای جذاب، برانگیزاننده، پرمعنی و پایدار است. از این‌رو طراحی منظر در وهله اول، به صورت عاملی برای ایجاد هماهنگی میان عوامل بوم‌شناختی، فن‌شناختی و فرهنگی به حساب می‌آید» (مانتلاک، ۱۳۷۹). اما نکته حایز اهمیت این است که «در طراحی اکوسیستم طبیعی، زبان محیط‌زیست امکان تشخیص نشانه‌ها و الگوهایی نظیر آبراهه‌ها، رویش گیاهی و شکل زمین را فراهم می‌کند که معنایی را منتقل کرده و ما را از فرایندها و ساختارهای پنهان که در زیر آن‌ها نهفته است، آگاه می‌سازد. در این حالت زمین به عنوان جسمی فیزیکی تلقی نشده و آمیزه‌ای است از فرم‌ها (الگوها) و فرایندها که چگونگی رفتار طبیعت را در بستر مورد نظر بیان می‌کند» (ایرانی بهبهانی و شفیع، ۱۳۸۶). بنابراین دستیابی به چگونگی رفتار طبیعت با ارزیابی الگوها و فرایندهای طبیعی، می‌تواند راهکارهای طراحی در بستر طبیعت را بیان کند. با توجه به اهداف اصلی ذکر شده در هر کدام از مناطق شش‌گانه در جدول (۱)، مشخص می‌شود که رویکردهای حفاظتی در اکثر

قانونی، یا هر وسیله مؤثر دیگر برای دستیابی به حفاظت بلند مدت طبیعت از طریق به خدمت گرفتن اکوسیستم‌ها و ارزش‌های فرهنگی بستر تعیین شده است (IUCN, 2008). در واقع این مناطق به اراضی به نسبت وسیع با ارزش حفاظتی زیاد که به هدف حفظ و احیای رویشگاه‌های گیاهی و زیستگاه‌های جانوری انتخاب می‌شوند، اطلاق می‌شوند و بزرگترین و عالی‌ترین میراثی هستند که می‌توان برای نسل‌های آینده به جای گذاشت (نمایه ۱). این مناطق از یک سو به منظور تضمین دسترسی آیندگان به طبیعت و تمامی ثروت‌های مادی و معنوی حاصل از آن و از سویی دیگر برای حمایت از تنوع بیولوژیکی، فرهنگی و محیطی گسترده‌های طبیعی، شکل گرفته‌اند. در آیین نامه اجرایی مصوبه هیأت وزیران تعریف مناطق حفاظت‌شده به گونه زیر آمده است:

«منطقه حفاظت‌شده به محدوده‌ای از منابع طبیعی اعم از جنگل و مرتع و دشت و آب و کوهستان اطلاق می‌شود که از لحاظ ضرورت و یا حفظ و تکثیر نسل جانوران وحشی، یا حفظ و یا احیای رستنی‌ها وضع طبیعی آن دارای اهمیت خاصی بوده و تحت حفاظت قرار می‌گیرد» (هیأت وزیران، ۱۳۵۴). بنابراین مناطق حفاظت‌شده «محیط‌های مناسبی برای اجرای برنامه‌های آموزشی و پژوهش‌های محیط زیستی به شمار می‌آیند. انجام فعالیت‌های گردشگری و بهره‌برداری مصرفی و اقتصادی متناسب با نواحی هر منطقه و براساس طرح جامع مدیریت مناطق، مجاز است» (پورتال سازمان حفاظت محیط‌زیست). در این راستا اتحادیه بین‌المللی حفاظت از طبیعت و منابع طبیعی، مناطق حفاظت‌شده را به ۶ دسته متمایز، ۱. طبیعت بکر و دست نخورده^(۴)، ۲. پارک‌های ملی^(۵)، ۳. اثر طبیعی^(۶)، ۴. منظر حفاظت‌شده^(۷)، ۵. منطقه مدیریت زیستگاه‌ها^(۸) و ۶. مناطق حفاظت‌شده با استفاده پایدار از منابع طبیعی^(۹) تقسیم می‌کند.

میزان و درجه طبیعی بودن این مناطق در تصویر (۱) ذکر شده است. همچنین در جدول (۱)، تعریف و اهداف هر کدام از مناطق فوق، مورد ارزیابی و تدقیق قرار گرفته است.

در حال حاضر، حدود ۲/۳ از مناطق حفاظت‌شده در سراسر جهان در گروه‌های متفاوت ارائه شده IUCN قرار گرفته‌اند و حدود ۳۳/۴٪ از این مناطق، هنوز در این تقسیم‌بندی‌ها جای نگرفته‌اند. درصد تعیین شده گروه‌های مختلف مناطق حفاظت شده در نمودار (۱) به نمایش در آمده است.



نمایه (۱): مناطق حفاظت‌شده، با حفاظت از ارزش‌های فرهنگی، محیط‌زیستی، معنوی و اجتماعی بستر، موجبات احیای مناظر طبیعی را فراهم می‌آورند. (مأخذ: نگارنده)

جدول (۱): تعاریف و اهداف حفاظت از گروه‌های مختلف مناطق حفاظت شده

مناطق حفاظت شده	تعریف	اهداف
طبیعت بکر و دست نخورده	مناطق حفاظت شده‌ای هستند که برای حفاظت از تنوع‌زیستی، ارزش‌ها و مشخصات زمین شناختی بستر در نظر گرفته شده‌اند. شایان ذکر است، در این مناطق بازدید انسان، استفاده او از منابع طبیعی و تأثیراتش بر این منابع به شدت کنترل و محدود می‌شود. همچنین این مناطق باید به طور کلی دارای مجموعه‌ای کامل از گونه‌های بومی در تراکم با معنی اکولوژیکی باشند، یا قادر به بازگرداندن آن‌ها به آن تراکم اصلی از طریق فرایندهای طبیعی یا مداخلات بسیار محدود باشد. همچنین مناطق مه‌پار نشده، گروهی از مناطق حفاظت شده هستند که برای حفاظت از شرایط طبیعی مدیریت و حفاظت می‌شوند.	در این مناطق بر حفاظت از الگوی پوشش گیاهی، زیستگاه‌ها و توسعه آموزش عمومی در زمینه حفاظت بسترهایی واجد ارزش‌های طبیعی تأکید شده است.
پارک‌های ملی	پارک‌های ملی به محدوده‌ای از منابع طبیعی اطلاق می‌شود که نمونه‌ای برجسته از مظاهر طبیعی‌اند و به منظور حفظ همیشگی وضع زندگی و طبیعی آن و همچنین ایجاد محیط مناسب برای تکثیر و پرورش جانوران وحشی و رشد رستنی‌ها در شرایط طبیعی تحت حفاظت قرار می‌گیرد.	حفاظت از تنوع‌زیستی طبیعی همراه با ساختار اکولوژیکی اصلی بستر، حمایت از فرایندهای محیطی و ارتقای فرصت‌های تفریحی و آموزشی و همچنین مدیریت منطقه به منظور ابقای نظم بستر
اثر طبیعی	آثار طبیعی گروهی از مناطق حفاظت شده‌اند که به منظور حفاظت از آثار طبیعی ویژه که می‌توانند در قالب تغییرات طبیعی زمین و توپوگرافی، دریاها، ویژگی‌های زمین شناختی، رودخانه‌ها، آبشارها، غارها و کوه‌ها و یا حتی ویژگی‌ها و خصایص زیستی مانند بیشه‌زارهای قدیمی، نمود پیدا کنند، اختصاص داده شده‌اند. باید اذعان داشت که این مناطق اگرچه وسعت زیادی ندارند ولی واجد ارزش‌های بازدیدی بسیار هستند.	حفاظت از سایت‌های خاص طبیعی و معنوی و ارزش‌های فرهنگی بستر به همراه حفاظت از ویژگی‌های خاص طبیعی، تنوع زیستی و زیستگاه‌های طبیعی
منطقه مدیریت گونه‌ها/ زیستگاه	این مناطق هدف خاصی مبنی بر حفاظت از زیستگاه‌ها و گونه‌های متنوع زیستی را بازتاب می‌کنند. بسیاری از این مناطق به مداخلات و فعالیت‌های منظم و فعال مطابق با نیازهای گونه‌های خاص برای حفاظت زیستگاه‌ها نیاز دارند.	حفاظت از الگوی پوشش گیاهی، زیستگاه‌ها و توسعه آموزش عمومی در زمینه حفاظت بسترهای واجد ارزش‌های طبیعی
منظر/ منظر دریایی حفاظت شده	منظر حفاظت شده، منطقه‌ای است که تعامل میان طبیعت و مردم در طول زمان بستری با ویژگی‌های اکولوژیکی، بیولوژیکی و فرهنگی متمایز فراهم آورده است.	حفاظت از تعامل متوازن طبیعت و فرهنگ از طریق حفاظت ارزش‌های اجتماعی، فرهنگی و معنوی مناظر، نگهداری از مناظر مهم و ارزش‌های طبیعی وابسته به آن
مناطق حفاظت شده با استفاده پایدار از منابع طبیعی	مناطق حفاظت شده این گروه بر حفاظت از اکوسیستم‌ها و زیستگاه‌ها همراه با ارزش‌های فرهنگی مربوط و سیستم مدیریت سنتی منابع طبیعی تأکید دارند.	ترویج استفاده پایدار از منابع طبیعی با تأکید بر ابعاد اکولوژیکی، اجتماعی و اقتصادی بستر، تسهیل امنیت جوامع محلی، کمک به توسعه پایدار ملی، منطقه‌ای و محلی، تسهیل فرصت‌های گردشگری و فعالیت‌های تفریحی در مقیاس خرد، فراهم آوردن زمینه مساعد برای انجام تحقیقات و پژوهش‌های علمی

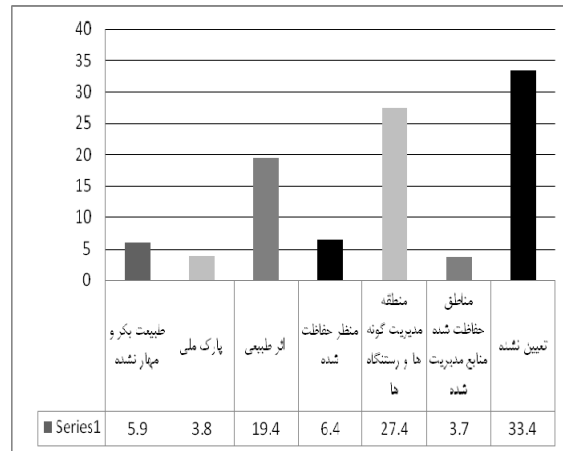
مأخذ: نگارندگان با بهره‌گیری از تعاریف IUCN

به حفاظت این عرصه‌ها پرداخت. در واقع می‌بایست این بسترها از حضور مستقیم انسان دور باشد. اما در دیگر گونه‌های مناطق حفاظت‌شده، رویکردهای انعطاف‌پذیر می‌تواند مورد توجه باشد و حضور کنترل‌شده انسان را در این عرصه‌ها فراهم سازد. اما به‌طور کلی «طبیعت قانون‌ها و مرزهای حقوقی و انسان ساخته را بر نمی‌تابد و آن‌ها را به رسمیت نمی‌شناسد، بلکه مطابق قانون‌های درونی و پیشینه تاریخی مناسبات خود با جوامع انسانی عمل می‌کند. بنابراین انسان ناگزیر است برای دستیابی به اهداف حفاظت و انتظارهای خود از مناطق حفاظت‌شده این عوامل را به حساب آورد، زیرا مناطق حفاظت‌شده جزایر خودکفای مجزایی به شمار نمی‌روند» (مجنونیان به نقل از Davey، ۱۳۸۱).

در نهایت می‌بایست اذعان داشت که چنانچه منظر در حیطه مناظر طبیعی شناخته شد می‌باید در گام نخست، میزان اهمیت آن بستر از طریق ارزیابی‌های اکولوژیکی و تشخیص گونه آن منظر طبیعی (مناطق حفاظت‌شده و حفاظت‌نشده) مشخص شود تا از این رهگذر به راهکارهای مداخله و حفاظت سازگار و منطبق بر ویژگی‌های بستر دست یافت. بدیهی است این مهم موجبات ارتقای سلامت اکولوژیکی بستر را فراهم می‌آورد و سرانجام به پایداری این مناظر در طولانی مدت منجر می‌شود (نمابه ۲).

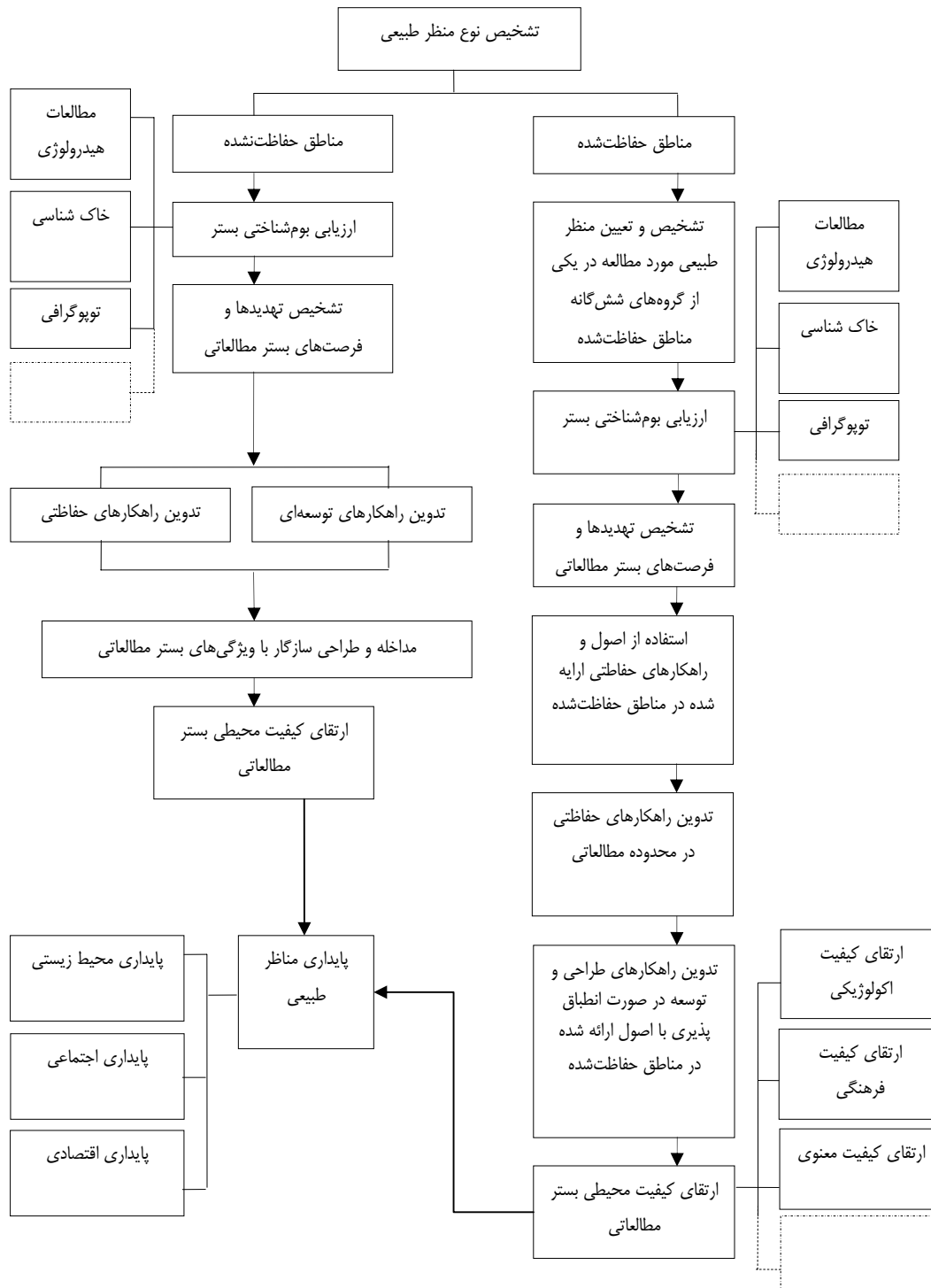
جمع‌بندی

از آنجایی که مناطق حفاظت‌شده، آن دسته از مناظر طبیعی است که برای حفاظت از تمامی ارزش‌های فرهنگی، اکولوژیکی، اجتماعی و معنوی بستر مورد حفاظت قرار می‌گیرند، بنابراین یکی از اصول پایه در طراحی منظر این مناطق رعایت اصول حفاظتی در تمامی زمینه‌های ذکر شده است. شایان ذکر است که با توجه به تفاوت‌های موجود در اهداف حفاظتی در هر کدام از گروه‌های شش‌گانه مناطق حفاظت‌شده، اصول و معیارهای طراحی منظر در این مناطق، متفاوت بوده و بر اهداف مدیریتی در این گستره‌ها منطبق است. این مناطق برای حفظ طبیعت و منابع طبیعی برای نسل امروز و آینده حفاظت می‌شوند تا پایداری این ثروت‌های عظیم طبیعی را برای امروزیان و آیندگان تضمین کنند. بنابراین به‌منظور دستیابی به مناظر و گستره‌های طبیعی پایدار از طریق اعمال راهکارهای طراحی، ابتدا باید در حفظ تمامیت ارزش‌های اجتماعی، اکولوژیکی، فرهنگی و معنوی بستر (اصول حفاظتی و مرمتی) کوشید و در نهایت با اعمال



نمودار (۱): درصد گروه‌های مختلف مناطق حفاظت شده ثبت شده در IUCN

این گروه‌ها از جایگاه خاصی برخوردار است. به‌طور کلی دو رویکرد حفاظتی انعطاف‌پذیر و انعطاف‌ناپذیر در این زمینه وجود دارد. در رویکرد انعطاف‌ناپذیر «دسترسی و استفاده فیزیکی از مناطق بر اساس قانون‌ها و مقررات ممنوع است. پارک‌های ملی و آثار طبیعی ملی نمونه بارز این رویکرد هستند. این مناطق حضور و استفاده‌های جوامع انسانی را در محدوده مرزهای خود بر نمی‌تابند. در این مناطق هیچ‌گونه استفاده‌ای با اساس مصرفی مجاز نیست مگر اینکه بر اساس طرح، مدیریت بهبود شرایط زیستگاهی آن را ایجاب کند» (مجنونیان، ۱۳۷۹). اما در رویکرد انعطاف‌پذیر «دسترسی و استفاده‌های فیزیکی از مناطق بر اساس ضوابط و مقرراتی بدون اینکه تغییرات چشمگیر و غیر قابل برگشتی برجای گذارند، به صورت کنترل‌شده مجاز است. از آنجا که نیازهای جوامع انسانی از دیرباز با مناطق طبیعی دارای پیوندهای اقتصادی، اجتماعی و فرهنگی تنگاتنگی هستند و امکان کنار گذاشتن آن‌ها بنا به دلایل گوناگونی عملی نیست، نمی‌توان برای دستیابی به اهداف حفاظت فقط به رویکردهای انعطاف‌ناپذیر بسنده کرد» (Mcneely, 1994). به دیگر سخن می‌توان در مناطقی که در زمره زیستگاه‌های طبیعی و پناهگاه‌های حیات‌وحش قرار می‌گیرند و منبع عظیمی از انرژی‌ها و ارزش‌های اکولوژیکی و عالی‌ترین بستر رشد و نمو تنوع‌زیستی، جوامع گیاهی و حیوانی هستند و با تأکید بر این مهم که این زیستگاه‌ها برای تداوم حیات بشری و ایجاد تعادل اکولوژیکی لازم و ضروری‌اند، می‌توان با رویکردی انعطاف‌ناپذیر



نمایه (۲): فرایند طراحی و مداخله در مناظر طبیعی (مأخذ: نگارندگان)

ذکر این نکته حایز اهمیت است که بعد طراحی در این مناطق بسیار ضعیف‌تر از ابعاد حفاظتی است؛ چرا که ویژگی‌های متمایز اکولوژیکی، اجتماعی، فرهنگی و معنوی این مناطق ایجاب می‌کند که تمامی مداخلات انسانی محدود شود، به گونه‌ای که فقط در زمینه حفاظت و ارتقای توان محیط‌زیستی، اجتماعی، فرهنگی و معنوی بستر، تنوع گونه‌های زیستی گیاهی و جانوری گام بردارد.

سرانجام شایان ذکر است در کشور ما نیز لزوم پای‌بندی به معاهدات بین‌المللی محیط‌زیستی بسیار مبرم و ضروری است. حفظ و نجات مناظر طبیعی کشور از یک سو و توسعه اکوتوریسم از سوی دیگر از دغدغه‌های مهم طبیعت‌دوستان در کشور است. در واقع دیدگاه کنونی به مناظر طبیعی کشور دیدگاهی جامع و بر مبنای توسعه پایدار نیست و مسلماً حضور انسان و گردشگری در چارچوب این نگرش به نابودی مناظر طبیعی بکر کشور خواهد انجامید. بنابراین امید است، تأکید بر اصول مطرح‌شده زمینه ارتقای تمامی ارزش‌های فرهنگی، طبیعی و معنوی این بسترها در کشور را فراهم آورد.

یادداشت‌ها

۱. این مقاله برگرفته از مبانی نظری پایان‌نامه کارشناسی ارشد فریال احمدی تحت عنوان «اصول و معیارهای طراحی منظر در محوطه آبشارهای طبیعی: نمونه موردی: منطقه حفاظت شده آبشار مارگون فارس» به راهنمایی دکتر محمدرضا بمانیان است که در تاریخ ۱۳۸۸/۹/۲۸ در دانشگاه تربیت مدرس دفاع شده است.

2. Natural Landscape
3. Protected Area
4. Wildlife Area
5. National Park
6. Natural Monument
7. Protected Landscape
8. Habitat Management Area
9. Managed Resource Protected Area (Protected Area with Sustainable Use of Natural Resources)

برنامه‌های آموزشی، فرهنگی و مدیریتی در تمامی زمینه‌های ذکر شده (اصول بازسازی و احیا)، به منظور ارتقا و حفاظت هرچه بیشتر از این مناطق و گستره‌های طبیعی گام برداشت. در پایان یادآوری این نکته ضروری است که «اصولاً در رویکرد جامع، نیاز به حفاظت از مناطق خاصی وجود ندارد. در مدیریت منظر نیز مسئله حفاظت از مناطق خاص جایگاهی ندارد زیرا خطر توسعه نامناسب در همه جا وجود دارد. افزون بر آن، تکیه بر مناطق حفاظت شده، به معنای افزایش فشار بر مناطق حفاظت نشده است که غالباً تصور می‌شود بی‌ارزش بوده، یا دارای ارزش کمی هستند. نتیجه آنکه چنین مناظری دچار تخریب بیشتری می‌شوند و از طرف دیگر مناطق حفاظت شده نیز دورافتاده و آسیب‌پذیرتر می‌شوند. بنابراین به منظور حفظ و نگهداری محیط‌زیست، باید اقدامات مربوط به تعهدات توسعه پایدار را به طور گسترده‌تری در کل منظر به کاربرد و فقط بر مناطق حفاظت شده تأکید نکرد» (بل، ۱۳۸۶).

نتیجه‌گیری

مناظر طبیعی به‌عنوان منابعی خدادادی و ثروت‌هایی ملی تعریف می‌شوند، که باید در چارچوب نگرش توسعه پایدار و با محفوظ دانستن حقوق نسل‌های آینده، بهره‌برداری شدند. از این‌رو با توجه به تمام مطالب ارائه شده، در جدول (۲)، اصول طراحی منظر در مناطق حفاظت‌شده در دو زیرشاخه کلی (حفاظتی و بازسازی) با توجه به اهداف اولیه شکل‌گیری مناطق حفاظت‌شده، ارائه شده است. بدیهی است در اصول پیشنهاد شده، در مناطقی که با توجه به ارزش‌های ویژه بستر باید حضور انسان و هدف اصلی از حفاظت که نگهداری از اکوسیستم‌های، زیستگاه‌ها و تنوع‌زیستی طبیعی است، بسیار محدود، یا حتی ممنوع شود و فقط انجام فعالیت‌های علمی و پژوهشی در بعد محدود امکان‌پذیر است. اصول و معیارهای بازسازی به اعمال برنامه‌های مدیریتی در زمینه ترویج و ارتقای فرهنگ عمومی برای حفاظت شدید از این مناطق خلاصه می‌شود.

جدول (۲): اصول طراحی منظر پایدار در مناطق حفاظت‌شده

اصول حفاظتی	اصول بازسازی	اصول مشترک در حفاظت و بازسازی مناطق حفاظت‌شده	جمع بندی (اصول طراحی منظر در مناطق حفاظت‌شده)
حفاظت از اکوسیستم‌ها، تنوع گونه‌های زیستی و ارزش‌های فرهنگی و معنوی بستر در سطح ملی، منطقه ای و بین‌المللی	برنامه‌ریزی‌های دقیق برای به حداقل رساندن اختلالات موجود اکوسیستم‌های طبیعی و اعمال برنامه‌های مدیریتی برای کنترل و محدود سازی حضور انسان در این مناطق (در این مناطق باید مداخلات محدود گردد تا محیط طبیعی قادر به بازسازی گونه‌های بومی به تراکم اصلی خود از طریق فرایندهای طبیعی، یا مداخلات محدود انسانی باشد) از آنجایی که این مناطق محیطی امن برای انجام مطالعات علمی و طرح‌های پژوهشی است، اعمال برنامه‌های مدیریتی در فراهم آوردن زمینه‌های لازم جهت تحقق این مهم، ضروری به نظر می‌رسد. توانمندسازی جوامع بومی در حفاظت از مناطق مهارنشده از طریق ترویج برنامه‌های آموزشی و فرهنگی در زمینه حفاظت از این مناطق.	تمرکز گرای (تمرکز بر ارزش‌های ویژه اکولوژیکی، اجتماعی، فرهنگی بستر)	۱. وحدت و یگانگی طراحی در این مناطق در مرحله اول به‌منظور حفاظت از آنچه باقی مانده و احیای آن بخشی از طبیعت که از دست رفته است، انجام می‌پذیرد. به راستی گونه‌های گیاهی و جانوری بومی و جلوه‌های اکولوژیک منطقه که هویت طبیعی آن را می‌سازند باید «حفاظت» شده و عواملی که مخدوش و تکه پاره شدن منظر را در پی دارند باید حذف شوند؛ تا بتوان یکپارچگی منظر طبیعی را در چارچوب «مرمتی و طراحی شایسته» به آن بازگرداند.
حفاظت از تنوع زیستی و حمایت از فرایندهای محیطی	اداره و مدیریت کردن استفاده بازدیدکنندگان در این مناطق برای اهداف آموزشی و تفریحی. ترویج برنامه‌های آموزشی و تفریحی در این مناطق در سطوحی که به انحطاط منابع طبیعی منجر نشود.	بوم‌گرایی	۲. هم‌آوایی با طبیعت (منظر سازی طبیعی) طراحی منظر در این مناطق با نگرش «الگوبرداری از طبیعت» در طراحی فرم‌ها و فرایندها تعریف می‌شود. از آنجایی که هدف اصلی در مناطق حفاظت‌شده، حفاظت و احیای تنوع زیستی بستر است و با توجه به این مهم که احیای جوامع گیاهی منطقه، احیای زیستگاه‌های حیات وحش را نیز موجب می‌شود، در گام نخست طراحی در مناطق حفاظت‌شده باید با شناخت پوشش گیاهی بستر و استفاده از این گیاهان بومی در حفظ و ارتقای توان اکولوژیکی بستر کوشید. مرمت پوشش گیاهی بومی می‌تواند این فواید را به همراه داشته باشد: هزینه کمتر نگهداری، تغییر چهره منظر با تغییر فصول، بستری پویا برای ادامه حیات گونه‌های جاوری وابسته به گیاهان بومی منطقه.
حفاظت از ویژگی‌های خاص و زیستگاه‌های طبیعی، تنوع زیستی، سایت‌های خاص طبیعی، معنوی یا فرهنگی	ترویج برنامه‌های آموزشی در زمینه شناسایی و حفاظت از ارزش‌های تاریخی، طبیعی و معنوی بسترهای طبیعی، فرهنگی یا معنوی.	احیا و مرمت ارزش‌های اکولوژیکی و طراحی با هدف نمایش و تقویت زیبایی‌های اکولوژیکی مناطق	۳. بداعت و نوآوری ایده‌های طراحی در این مناطق از نیازهای بوم شناسانه بستر طراحی به وجود می‌آیند و از آنجا که هر منطقه حفاظت‌شده، هویت و ویژگی‌های منحصر به فرد خود را دارد ایده‌های بسیار متنوع و متفاوتی در حوزه طراحی و در راستای خصوصیات بومی هر منطقه ارائه خواهد شد. در واقع طراحی در چارچوب اهداف توسعه پایدار به بازیابی و احیای این مناطق می‌پردازند.
حفاظت از ارزش‌های اجتماعی، فرهنگی و معنوی	ارائه محصولات طبیعی، خدمات محیط زیستی. ارائه چارچوب و ضوابط مناسب برای دخالت فعال جوامع انسانی در مناظر. ارائه فرصت‌ها تفریحی و گردشگری و ایجاد تسهیلات مورد نیاز در این زمینه.	طراحی، احیا و مرمت منطبق بر ارزش‌های ویژه بستر	
حفاظت از الگوهای پوشش گیاهی و زیستگاه‌های طبیعی	توسعه آموزش عمومی در زمینه حفاظت از گونه‌ها، زیستگاه‌ها و رستگاه‌ها.		
حفاظت از اکوسیستم طبیعی و حفاظت از تعادل میان انسان و طبیعت	ترویج برنامه‌های آموزشی در زمینه استفاده پایدار از منابع طبیعی با توجه به تمامی ابعاد اجتماعی، اکولوژیکی و اقتصادی. تسهیل امنیت جوامع محلی، فعالیت‌های گردشگری، تحقیقات علمی و پژوهشی. کمک به توسعه پایدار در سطح ملی، منطقه‌ای و محلی با اعمال برنامه‌های آموزشی، فرهنگی و مدیریتی در این زمینه.		
حفاظت از تنوع زیستی و حمایت از فرایندهای محیطی	اداره و مدیریت کردن استفاده بازدیدکنندگان در این مناطق برای اهداف آموزشی و تفریحی. ترویج برنامه‌های آموزشی و تفریحی در این مناطق در سطوحی که به انحطاط منابع طبیعی منجر نشود.		
حفاظت از ویژگی‌های خاص و زیستگاه‌های طبیعی، تنوع زیستی، سایت‌های خاص طبیعی، معنوی یا فرهنگی	ترویج برنامه‌های آموزشی در زمینه شناسایی و حفاظت از ارزش‌های تاریخی، طبیعی و معنوی بسترهای طبیعی، فرهنگی یا معنوی.		
حفاظت از ارزش‌های اجتماعی، فرهنگی و معنوی	ارائه محصولات طبیعی، خدمات محیط زیستی. ارائه چارچوب و ضوابط مناسب برای دخالت فعال جوامع انسانی در مناظر. ارائه فرصت‌ها تفریحی و گردشگری و ایجاد تسهیلات مورد نیاز در این زمینه.		
حفاظت از الگوهای پوشش گیاهی و زیستگاه‌های طبیعی	توسعه آموزش عمومی در زمینه حفاظت از گونه‌ها، زیستگاه‌ها و رستگاه‌ها.		
حفاظت از اکوسیستم طبیعی و حفاظت از تعادل میان انسان و طبیعت	ترویج برنامه‌های آموزشی در زمینه استفاده پایدار از منابع طبیعی با توجه به تمامی ابعاد اجتماعی، اکولوژیکی و اقتصادی. تسهیل امنیت جوامع محلی، فعالیت‌های گردشگری، تحقیقات علمی و پژوهشی. کمک به توسعه پایدار در سطح ملی، منطقه‌ای و محلی با اعمال برنامه‌های آموزشی، فرهنگی و مدیریتی در این زمینه.		

(مأخذ: نگارنده)

فهرست منابع

- اسپیرن، آ. و. ۱۳۸۴. زبان منظر. تهران: دانشگاه تهران.
- ایرانی بهبهانی، ه.؛ و شفیع، ب. ۱۳۸۶. منظرسازی کوهستان با استفاده از گیاهان بومی، محیط‌شناسی، شماره ۴۲: ۱۰۹-۱۲۴.
- بل، س. ۱۳۸۲. (چاپ اول)، منظر، الگو، ادراک، فرایند، تهران: دانشگاه تهران.
- دانه کار، ا. ۱۳۸۴. طرح مدیریت یکپارچه مناطق ساحلی کشور (راه طی شده و چشم‌انداز آینده)، مجله بندر و دریا.
- دهخدا، ع. ا. ۱۳۸۵. (چاپ اول)، لغت‌نامه، تهران: دانشگاه تهران.
- سازمان ملل متحد. ۱۹۷۲. بیانیه کنفرانس سازمان ملل متحد درباره انسان و محیط و محیط‌زیست، استکهلم: سازمان ملل متحد.
- سیف الهی، ش. ۱۳۸۱. منظر پنجره‌ای به سوی قلمرو انسانی. فصلنامه معماری و شهرسازی، شماره ۶۸ تا ۶۹.
- ماتلاک، ج. ۱۳۷۹. (چاپ اول)، آشنایی با طراحی محیط و منظر، تهران: سازمان پارک‌ها و فضاهای سبز شهرداری تهران.
- مجنونیان، ه. ۱۳۸۱. (چاپ اول)، دستورالعمل طرح مدیریت مناطق حفاظت شده. تهران: نشریه سازمان مدیریت و برنامه‌ریزی کشور.
- مجنونیان، ه. ۱۳۷۹. مناطق حفاظت شده. تهران: سازمان حفاظت محیط‌زیست.
- مک هارگ، ا. ۱۳۸۶. (چاپ اول)، طراحی با طبیعت. مشهد: انتشارات جهاد دانشگاهی.
- هیأت وزیران، ۱۳۵۴. قانون حفاظت و بهسازی محیط‌زیست. تهران.

Andrews, T. 2003. Nature Speak: signs, Omens and Messages in Nature. U. S. A: Dragonhawk Publishing.

Fernandes, J. 2000. Landscape ecology and conservation management. Environmental Impact Assessment Review: 665-680.

IUCN. 2008. Implementing Sustainable Bioenergy Production (A Compilation of Tools and Approaches. Retrieved 8 5, 2009, from IUCN: <http://cmsdata.iucn.org>.

Mcneely, A. 1994. Protected area in the modern world. protecting nature, Regina Reviews of Protected Area. Iucn.

